



ΥΠΟΥΡΓΕΙΟ  
ΠΕΡΙΒΑΛΛΟΝΤΟΣ  
& ΕΝΕΡΓΕΙΑΣ

# ΤΑΥΤΟΤΗΤΑ ΥΔΑΤΩΝ ΚΟΛΥΜΒΗΣΗΣ

ΓΕΝΙΚΗ ΓΡΑΜΜΑΤΕΙΑ ΦΥΣΙΚΟΥ  
ΠΕΡΙΒΑΛΛΟΝΤΟΣ ΚΑΙ ΥΔΑΤΩΝ

## Ρουσούμ Γιαλός

**ΚΩΔΙΚΟΣ ΤΑΥΤΟΤΗΤΑΣ:**

ELBW079109003

**ΤΟΠΟΘΕΣΙΑ:**

Ελλάδα

Αποκεντρωμένη Διοίκηση ΘΕΣΣΑΛΙΑΣ - ΣΤΕΡΕΑΣ

ΕΛΛΑΔΑΣ

Περιφέρεια ΘΕΣΣΑΛΙΑΣ

Περιφερειακή Ενότητα ΣΠΟΡΑΔΩΝ

Δήμος Αλοννήσου



Τα ύδατα κολύμβησης στην ακτή Ρουσούμ Γιαλός είναι εξαιρετικής ποιότητας με βάση τα αποτελέσματα της ταξινόμησης της τελευταίας τετραετίας.



## Εισαγωγή

Η θέσπιση Μητρώου Ταυτοτήτων Υδάτων Κολύμβησης υπαγορεύεται από την Ευρωπαϊκή Οδηγία 2006/7/ΕΚ, σχετικά με τη διαχείριση της ποιότητας των υδάτων κολύμβησης και συνιστά μια καινοτόμο προσέγγιση, με βασικό στόχο την ενημέρωση των πολιτών και την παροχή χρήσιμων στοιχείων για την σύγκριση και την επιλογή ακτών κολύμβησης. Η ταυτότητα των υδάτων κολύμβησης παρέχει πληροφορίες για τις φυσικές και γεωγραφικές συνθήκες της περιοχής της ακτής, για τα υδρολογικά χαρακτηριστικά των υδάτων κολύμβησης, καθώς και για την αξιολόγηση των πιθανών κινδύνων ρύπανσης στην περιοχή.

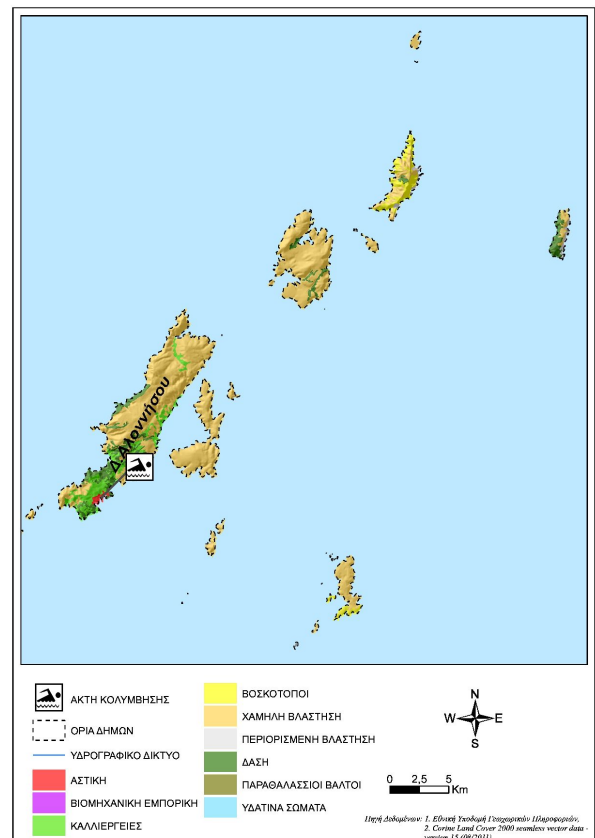
Συμπληρωματικώς του Μητρώου Ταυτοτήτων, κατά τη διάρκεια της κολυμβητικής περιόδου κάθε έτους (από 1η Ιουνίου έως 31η Οκτωβρίου), διενεργούνται συστηματικές δειγματοληψίες και αναλύσεις μικροβιολογικών και άλλων παραμέτρων, με σκοπό την ποιοτική παρακολούθηση και ταξινόμηση των κολυμβητικών υδάτων.

## Περιγραφή Ακτής

Η κολυμβητική ακτή Ρουσούμ Γιαλός βρίσκεται στον οικισμό Πατητήρι, στα ανατολικά παράλια της νήσου Αλόνησος. Η ακτή αποτελεί το παράλιο τμήμα ενός κλειστού κόλπου μήκους 100 μ. Η κολυμβητική ακτή καταλαμβάνει το σύνολο του κόλπου και έχει μέσο πλάτος 20 μ. και προσανατολισμό νότια. Η παράκτια ζώνη και ο θαλάσσιος πυθμένας αποτελείται από λευκό χονδρόκοκκο υλικό (βότσαλο) σε συνδυασμό με άμμο. Τα κολυμβητικά ύδατα στα πρώτα μέτρα είναι βαθιά ενώ η κλίση του πυθμένα είναι ήπια (η ισοβαθής των 5 μ. βρίσκεται σε απόσταση 140 μ. από την ακτή). Η παράκτια ζώνη είναι μερικώς τροποποιημένη, καθώς στα ανατολικά έχει κατασκευαστεί μια προβλήτα (αγκυροβόλιο) από σκυρόδεμα. Η θαλάσσια βιοποικιλότητας της ακτής περιλαμβάνει φαιοφύκη, εχινόδερμα και μαλάκια (γαστερόποδα και πεταλίδες). Η πρόσβαση στην παραλία γίνεται οδικώς μέσω ασφαλτοστρωμένου δρόμου με ιδιωτικά μέσα μεταφοράς. Η ακτή δεν είναι οργανωμένη και η μόνη υποδομή που διαθέτει είναι καλάθια για τη συλλογή των απορριμμάτων. Η κολύμβηση αποτελεί την κύρια δραστηριότητα επί της ακτής ενώ στα κολυμβητικά της ύδατα αγκυροβολούν μικρά σκάφη και ασκείται αλιευτική δραστηριότητα σε ερασιτεχνικό επίπεδο. Ο μέγιστος αριθμός λουομένων εκτιμάται σε 200 άτομα. Στα ανάντη της ακτής υπάρχουν εστιατόρια, αναψυκτήρια και ενοικιαζόμενα δωμάτια με συνολική χωρητικότητα 400 δωμάτων. Η άμεση περιοχή της ακτής είναι οικιστική και η βλάστηση της αποτελείται κυρίως από πεύκα.

## Χρήσεις γης ευρύτερης περιοχής

Η ευρύτερη περιοχή είναι αστική ενώ προς τα ανατολικά υπάρχουν μικρές εκτάσεις με κωνοφόρα δάση. Επίσης προς τα βορειοδυτικά, η περιοχή καλύπτεται κυρίως από καλλιέργειες.



## Υπαγωγή - Χαρακτηρισμοί

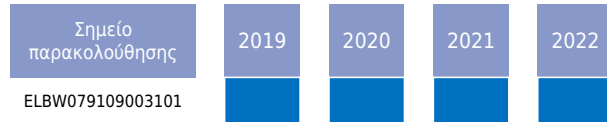
Η ακτή εντάσσεται στο Υδατικό Σύστημα Αν. Στερεά Ελλάδα (EL07), στην Λεκάνη Απορροής Ποταμού Σποράδων (EL0735) και στο Παράκτιο Υδατικό Σύστημα «Θάλασσα Σποράδων» (EL0735C0002N), του οποίου η οικολογική κατάσταση έχει χαρακτηριστεί ως «Άγνωστη», με βάση τα αποτελέσματα της ταξινόμησης, που πραγματοποιήθηκε 1η αναθεώρηση των Σχεδίων Διαχείρισης Λεκανών Απορροής Ποταμών (ΣΔΛΑΠ) και την αντίστοιχη Στρατηγική Μελέτη Περιβαλλοντικών Επιπτώσεων (ΣΜΠΕ) (ΦΕΚ Β 4673/29.12.2017). Στο Υδατικό Σύστημα αντιστοιχεί σταθμός εποπτικής παρακολούθησης που έχει οριστεί στο πλαίσιο εφαρμογής του Άρθρου 8 της Οδηγίας 2000/60/ΕΚ. Στην περιοχή δεν εντοπίστηκαν άλλα υδάτινα σώματα, αναγνωρισμένα στο πλαίσιο της Οδηγίας 2000/60 που να επηρεάζουν την κολυμβητική ακτή. Η περιοχή είναι ενταγμένη στο δίκτυο Natura 2000 (Εθνικό θαλάσσιο πάρκο Αλοννήσου - Βορείων Σποράδων, Ανατολική Σκόπελος, GR1430004). Ο θαλάσσιος χώρος της εντάσσεται στην ζώνη Β του Εθνικού θαλάσσιου πάρκου Αλοννήσου, Βορείων Σποράδων (Διάταγμα, ΦΕΚ 519/Δ/28.05.1992. Απόφαση 23537, ΦΕΚ 621/Δ/19.06.2003) και προστατεύεται από την Σύμβαση της Βαρκελώνης.

## Ποιότητα κολυμβητικών υδάτων

Η παραλία Ρουσούμ Γιαλός αναγνωρίστηκε ως ακτή κολύμβησης το έτος 1991 και έκτοτε παρακολουθείται στο πλαίσιο των ετησίων προγραμμάτων παρακολούθησης της ποιότητας των κολυμβητικών υδάτων, τα οποία πραγματοποιούνται με ευθύνη

του Υπουργείου Παραγωγικής Ανασυγκρότησης Περιβάλλοντος και Ενέργειας.

Από το 2010, η παρακολούθηση και η αξιολόγηση της ποιότητας των υδάτων για τις κολυμβητικές περιόδους πραγματοποιείται σύμφωνα με τα προβλεπόμενα στην Οδηγία 2006/7/EK και με συναξιολόγηση των αποτελεσμάτων παρακολούθησης των τελευταίων ετών.



## Υδρολογικά, μετεωρολογικά χαρακτηριστικά

Το μέσο ετήσιο ύψος βροχόπτωσης στην περιοχή είναι 853 mm, με το μέγιστο και το ελάχιστο μηνιαίο ύψος να είναι αντίστοιχα 638,7mm και 0,3mm. (Ε.Μ.Υ. Μετεωρολογικός Σταθμός Σκοπελου, έτη 1956-1982 ). Η επικρατέστερη διεύθυνση ανέμου είναι η βόρεια, ακολουθούμενη από βορειοανατολική, με μικρή ένταση (Ε.Μ.Υ. έτη 1956-2001). Η μέση μηνιαία θερμοκρασία της ατμόσφαιρας κατά την κολυμβητική περίοδο είναι 23°C, με τη μέγιστη μηνιαία θερμοκρασία να καταγράφεται κατά το μήνα Ιούλιο και να είναι της τάξης των 29°C(Ε.Μ.Υ. Έτη 1960-1980 και 1989-2004).

Σημειώνεται ότι η ακτή, εξαιτίας του προσανατολισμού και της μορφολογίας της είναι προστατευμένη από τους επικρατέστερους ανέμους. Στην περιοχή δεν παρατηρούνται έντονα φαινόμενα παλίρροιας.

## Πιέσεις

### Υγρά απόβλητα

Ο οικισμός Πατητήρι δεν διαθέτει αποχετευτικό δίκτυο και εξυπηρετείται, στο σύνολό του, μέσω ιδιωτικών συστημάτων αποχέτευσης. Η παρουσία των συστημάτων αυτών αποτελεί δυνητική πηγή ρύπανσης, καθόσον πιθανή διαρροή των μπορεί να επιφέρει εισροή αυξημένου οργανικού και μικροβιακού φορτίου και φορτίου θρεπτικών στη θάλασσα. Η έλλειψη οργανωμένου συστήματος αποχέτευσης και επεξεργασίας λυμάτων, σε συνδυασμό με τον πληθυσμό του οικισμού, ο οποίος ανέρχεται σε 1697 μόνιμους κατοίκους (ΕΣΥΕ 2001) και πολλαπλασιάζεται κατά τους θερινούς μήνες, καθιστά σημαντική την πιθανότητα επιβάρυνσης της ποιότητας των υδάτων.

## Λιμάνια/Μαρίνες

Στο ανατολικό άκρο της ακτής υπάρχει μικρός χώρος ελλιμενισμού μικρών ιδιωτικών πλεούμενων. Οι απορρίψεις των μικρών σκαφών που προσεγγίζουν την παραλία και

περιλαμβάνουν αστικά απόβλητα και απορρίματα καθώς επίσης και η πιθανή διαρροή πετρελαίου από σκάφη με ελλιπή συντήρηση αποτελούν δυνητικές πηγές ρύπανσης.

## Λοιπές πηγές

Στην παραλία επιτρέπονται τα κατοικίδια ζώα, ο αριθμός και η συχνότητα παρουσίας των οποίων δεν εκτιμάται ότι μπορεί να επιβαρύνει την ακτή.

## Αποτελέσματα επιτόπιας επίσκεψης

Κατά την επί τόπου επίσκεψη στην παραλία δεν εντοπίστηκε ύπαρξη πίσσας ή λαδιών. Τα κολυμβητικά ύδατα ήταν διαυγή και καθαρά.

## Ευτροφισμός

Στα κολυμβητικά ύδατα της ακτής δεν έχουν καταγραφεί περιστατικά ραγδαίας ανάπτυξης αλγών ή φυτοπλαγκτόν και υπό κανονικές συνθήκες είναι διαυγή και καθαρά κάτι που συνδέεται με χαμηλή παρουσία φυτοπλαγκτόν. Τα ύδατα της ακτής κολύμβησης δεν επηρεάζονται από την απορροή ρυπαντικών φορτίων των κύριων θρεπτικών συστατικών αζώτου και φωσφόρου, τα οποία συμβάλλουν στην ανάπτυξη αλγών και ευνοούν την εξέλιξη φαινομένων ευτροφισμού. Αν και η θέση της ακτής (εντός κλειστού κόλπου) αποτελεί ευνοϊκό παράγοντα για την εμφάνιση του φαινομένου του ευτροφισμού, το μεγάλο βάθος των υδάτων σε συνδυασμό με τα επικρατούμενα θαλάσσια ρεύματα στην περιοχή εξασφαλίζουν μεγάλο ρυθμό ανανέωσης των υδάτων, με αποτέλεσμα τη διαμόρφωση δυσμενών συνθηκών για την εμφάνιση του φαινομένου του ευτροφισμού. Με βάση τα παραπάνω εκτιμάται χαμηλός βαθμός επικινδυνότητας ανάπτυξης μακροφυκών και φυτοπλαγκτόν στην ακτή.

## Διερεύνηση έκτακτων συνθηκών

Σύμφωνα με τα διαθέσιμα στοιχεία των ανέμων και της βροχόπτωσης για την περιοχή, κατά την κολυμβητική περίοδο δεν εμφανίζονται ακραία καιρικά φαινόμενα και, επομένως, δεν αναμένεται ιδιαίτερη επιβάρυνση της θαλάσσιας περιοχής από απορροές ομβρίων ή/και μεταφορά ρύπων λόγω ισχυρών ανέμων

## Μέτρα αντιμετώπισης

Σε περίπτωση έκτακτου περιστατικού ρύπανσης των υδάτων ή επιβάρυνσης του περιβάλλοντος της ακτής κολύμβησης, ενεργοποιείται μηχανισμός έγκαιρης προειδοποίησης για την πρόληψη και την ασφάλεια των λουομένων. Ο αρμόδιος φορέας διαχείρισης τέτοιων καταστάσεων είναι ο Δήμος Αλοννήσου. Στις επανορθωτικές ενέργειες περιλαμβάνονται:

- Ενημέρωση του κοινού για την ρύπανση και την εκτιμώμενη διάρκεια αυτής.
- Έκδοση απόφασης προσωρινής διακοπής της κολύμβησης (εάν κριθεί απαραίτητο από τις αρμόδιες Υπηρεσίες).
- Συνέχιση της παρακολούθησης των υδάτων, σύμφωνα με το αντίστοιχο πρόγραμμα παρακολούθησης που εφαρμόζεται στο πλαίσιο της Οδηγίας 2006/7/E.K., και λήψη πρόσθετου δείγματος, προκειμένου να επιβεβαιωθεί ότι το περιστατικό

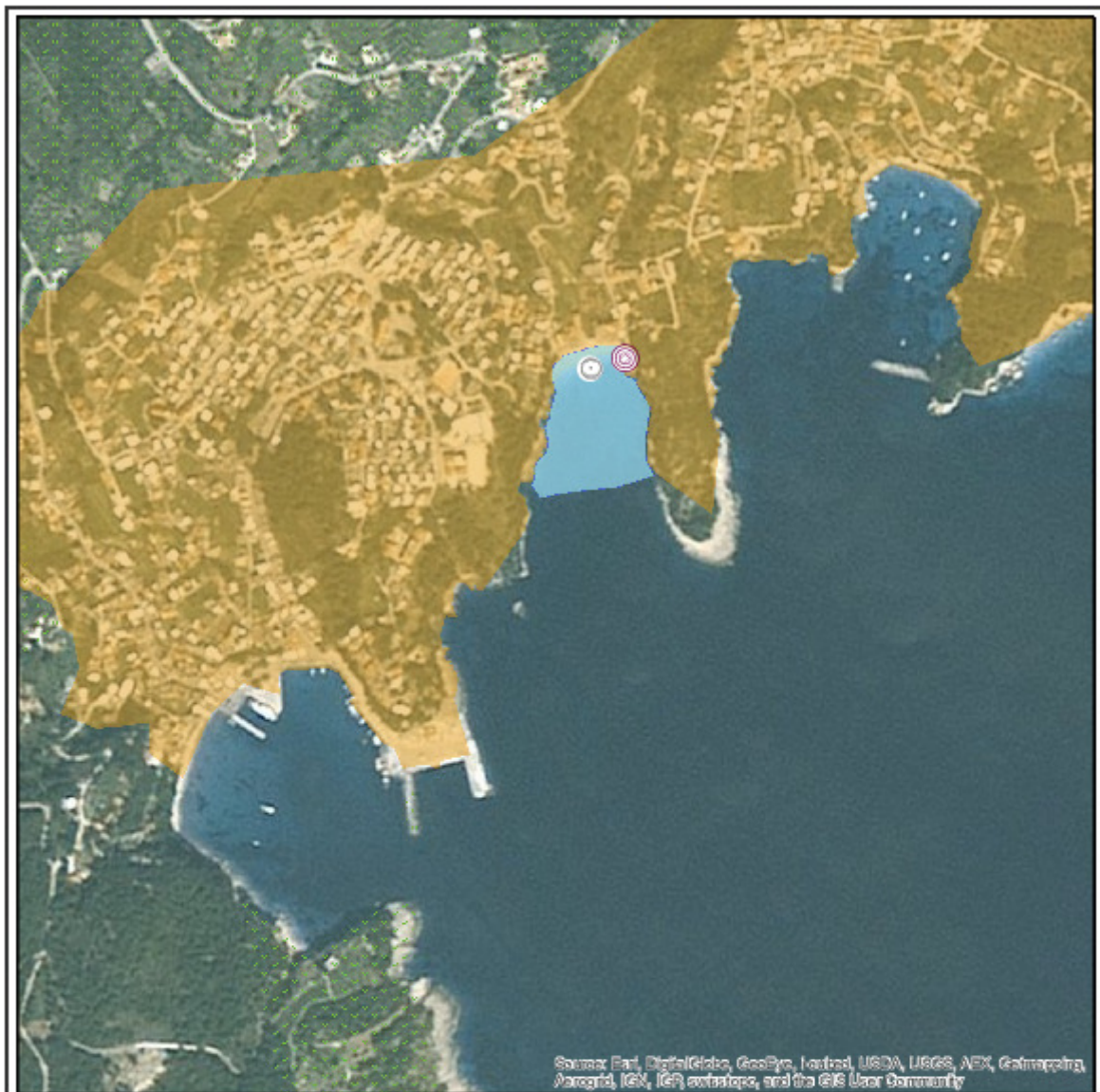
έχει λήξει. Σε περίπτωση που το πρόγραμμα παρακολούθησης προβλέπει λήψη δείγματος στην περίοδο εμφάνισης της βραχυπρόθεσμης ρύπανσης, το δείγμα αυτό μπορεί να εξαιρεθεί και να αντικατασταθεί από ένα πρόσθετο δείγμα, το οποίο θα ληφθεί 7 ημέρες μετά την εξάλειψη του φαινομένου

Σχετικά με την διαχείριση των υγρών αποβλήτων του οικισμού Πατητήρι θα πρέπει να σημειωθεί ότι η ρύπανση από υπερχειλίσεις ή διαρροές βόθρων είναι μακροπρόθεσμη και για την αντιμετώπισή της είναι απαραίτητη η επεξεργασία και

διάθεση των λυμάτων, σύμφωνα με τις απαιτήσεις της Οδηγίας 91/271/ΕΟΚ. Σχετικά με τη λειτουργία του αγκυροβολίου συνιστάται η ορθή περιβαλλοντική διαχείριση των αποβλήτων των σκαφών σύμφωνα με την ισχύουσα νομοθεσία.

Γενικά συνιστάται η αποφυγή κολύμβησης εντός των λιμανιών, των μόνιμων αγκυροβολίων και των ναυπηγείων, 200 μ. εκατέρωθεν από τα στόμια εκβολής των αγωγών εγκαταστάσεων επεξεργασίας λυμάτων, στις εκβολές αγωγών ομβρίων υδάτων μετά από έντονη βροχόπτωση, καθώς και στις εκβολές ρεμάτων συνεχούς ροής.



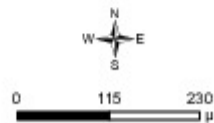


Source: Esri, DigitalGlobe, GeoEye, IGN, AerIAL, USDA, URS, AEX, Geoportail, AeroGRID, IGN, IGA, contributors, and the GIS User Community

## ΥΠΟΜΝΗΜΑ

- |  |                        |  |  |  |   |
|--|------------------------|--|--|--|---|
|  | Σημείο δεγματοληψίας   |  | Εγκατάσταση Επεξεργασίας Λυμάτων (Ε.Ε.Λ)   |  | Χώρος Υγιεινονομική Τοιφής Απορρυμμάτων (ΧΥΤΑ)            |
|  | Ειδική ποταμιό/ρέματος |  | Σημείο εκβολής αγωγού διάθεσης             |  | Χώρος Ανεξέλεγκτης Διάθεσης Απορρυμμάτων (ΧΑΔΑ)           |
|  | Ιχθυοκαλλέργειες       |  | Χερσαίο τμήμα υποθαλάσσιου αγωγού διάθεσης |  | Άλλο  |
|  | Μαρίνα                 |  | Αντλιοστάσιο                               |  | Οικιστικά θύλακες μη καλυπτόμενοι από αποχετευτικό δίκτυο |
|  | Αγκυροβόλιο/ Προβλήτο  |  | Βομηχανία - SEVESO                         |  | Αρδευόμενος Καλλιέργειας                                  |
|  | Αγκυροβολημένα σκάφη   |  | Αμωγός                                     |  |   |

**Ρουσούμ Γιαλός**  
**GRBW079109003**



Σημεία δεγματοληψίας:

**Κωδικός**  
GRBW079109003101

**ETRS 89**  
23,8699 39,1481

**ΕΓΣΑ 87**  
N 488605 E 4332929

# Στοιχεία επικοινωνίας και πηγές περαιτέρω ενημέρωσης

## Αρμόδια Τοπική Αρχή

### Δήμος ΑΛΟΝΝΗΣΟΥ

ΑΛΟΝΝΗΣΟΣ, 37005

Τηλέφωνο: 24243-50201

Fax: 2424065207/66171

[www.alonissos.gov.gr](http://www.alonissos.gov.gr)

[pvafinis@gmail.com](mailto:pvafinis@gmail.com), [dimosalos@0578.syzefxis.gov.gr](mailto:dimosalos@0578.syzefxis.gov.gr)

## Αρμόδια Κρατική Αρχή

ΥΠΕΝ

### Γενική Γραμματεία Φυσικού Περιβάλλοντος και Υδάτων

Λεωφόρος Μεσογείων 119, Αθήνα,

Τηλέφωνο: 2131513849, 850, 852

[www.ypen.gov.gr](http://www.ypen.gov.gr)

[ggenvr@ypen.gr](mailto:ggenvr@ypen.gr)

[info@ypen.gov.gr](mailto:info@ypen.gov.gr)

## Αρμόδια Περιφερειακή Αρχή

Αποκεντρωμένη Διοίκηση Θεσσαλίας - Στερεάς

### Δ/ση Υδάτων Θεσσαλίας

Σωκράτους 103, 41336 Λάρισα

Τηλέφωνο: : 2410 613720

Fax: 2410 234321

<http://thessalia.dasi-ydata.gr/4portal/index.php>

[dydatonthes@apdthest.gov.gr](mailto:dydatonthes@apdthest.gov.gr)

## Αρμόδια Υγειονομική

### Υπηρεσία

Περιφέρεια Θεσσαλίας

### Δ/ΝΣΗ ΔΗΜ. ΥΓΕΙΑΣ & ΚΟΙΝ.

### ΜΕΡΙΜΝΑΣ ΜΑΓΝΗΣΙΑΣ &

### ΣΠΟΡΑΔΩΝ

2ας Νοεμβρίου 135, 38333 Βόλος

Τηλέφωνο:

2421355810-11-23-25-19

Έκδοση Ταυτότητας	Ημερομηνία	Επόμενη αναθεώρηση
R3	Μάιος 2015	Σε περίπτωση σημαντικής μεταβολής στην ποιότητα των κολυμβητικών υδάτων ή στο φυσικό περιβάλλον

## Χρήσιμες Συνδέσεις

**Ευρωπαϊκή Επιτροπή - Ποιότητα υδάτων κολύμβησης:** [ec.europa.eu/environment/water/water-bathing/index\\_en.html](http://ec.europa.eu/environment/water/water-bathing/index_en.html)

**Ευρωπαϊκός Οργανισμός Περιβάλλοντος - Κατάσταση υδάτων κολύμβησης:**

[www.eea.europa.eu/themes/water/status-and-monitoring/state-of-bathing-water](http://www.eea.europa.eu/themes/water/status-and-monitoring/state-of-bathing-water)

**Ευρωπαϊκός Οργανισμός Περιβάλλοντος: Κεντρικό Αποθετήριο Δεδομένων:** [cdr.eionet.europa.eu/gr/eu/bwd](http://cdr.eionet.europa.eu/gr/eu/bwd)

**Υπουργείο Περιβάλλοντος και Ενέργειας:** [www.ypen.gov.gr](http://www.ypen.gov.gr)

**Μητρώο ταυτοτήτων υδάτων κολύμβησης:** [bathingwaterprofiles.gr/](http://bathingwaterprofiles.gr/)

**Υπουργείο Πολιτισμού και Αθλητισμού:** [www.culture.gov.gr](http://www.culture.gov.gr)

**Εθνική Μετεωρολογική Υπηρεσία (Ε.Μ.Υ.):** [www.emy.gr](http://www.emy.gr)

**Περιοχές δικτύου Natura 2000:** [www.ypen.gov.gr/perivallon/viopoikilotita/diktyo-natura-2000/](http://www.ypen.gov.gr/perivallon/viopoikilotita/diktyo-natura-2000/)

**Ελληνικό Κέντρο Θαλασσίων Ερευνών:** [www.hcmr.gr](http://www.hcmr.gr)

**Ελληνικό Κέντρο Βιοτόπων - Υγροτόπων:** [www.ekby.gr](http://www.ekby.gr)

**Γαλάζιες σημαίες:** [www.blueflag.gr](http://www.blueflag.gr)

**ΕΟΤ:** [gnto.gov.gr](http://gnto.gov.gr)

**Περιφέρεια ΘΕΣΣΑΛΙΑΣ:** <http://www.pthes.gov.gr/>

## Πρόγραμμα «Ταυτότητες υδάτων κολύμβησης»

Το Πρόγραμμα «Ταυτότητες ακτών κολύμβησης» για το έτος 2011 χρηματοδοτήθηκε από το Επιχειρησιακό Πρόγραμμα «Περιβάλλον & Αειφόρος Ανάπτυξη» (ΕΠΠΕΡΑΑ) του ΕΣΠΑ 2007-2013, με συγχρηματοδότηση από το Ευρωπαϊκό Ταμείο Περιφερειακής Ανάπτυξης.

Για πρόσθετες πληροφορίες και ενημέρωση για το πρόγραμμα και τις κολυμβητικές ακτές της χώρας, υποβολή σχολίων, παρατηρήσεων και ανταλλαγή απόψεων επισκεφτείτε την ηλεκτρονική μας διεύθυνση [www.bathingwaterprofiles.gr](http://www.bathingwaterprofiles.gr)