

Σκάλα Αταλάντης

ΚΩΔΙΚΟΣ ΤΑΥΤΟΤΗΤΑΣ:

ELBW079161074

ΤΟΠΟΘΕΣΙΑ:

Ελλάδα

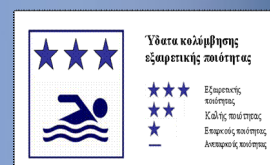
Αποκεντρωμένη Διοίκηση ΘΕΣΣΑΛΙΑΣ - ΣΤΕΡΕΑΣ

ΕΛΛΑΔΑΣ

Περιφέρεια ΣΤΕΡΕΑΣ ΕΛΛΑΔΑΣ

Περιφερειακή Ενότητα ΦΘΙΩΤΙΔΑΣ

Δήμος Λοκρών



Τα ύδατα κολύμβησης στην ακτή Σκάλα Αταλάντης είναι εξαιρετικής ποιότητας με βάση τα αποτελέσματα της ταξινόμησης της τελευταίας τετραετίας.



Εισαγωγή

Η θέσπιση Μητρώου Ταυτοτήτων Υδάτων Κολύμβησης υπαγορεύεται από την Ευρωπαϊκή Οδηγία 2006/7/ΕΚ, σχετικά με τη διαχείριση της ποιότητας των υδάτων κολύμβησης και συνιστά μια καινοτόμο προσέγγιση, με βασικό στόχο την ενημέρωση των πολιτών και την παροχή χρήσιμων στοιχείων για την σύγκριση και την επιλογή ακτών κολύμβησης. Η ταυτότητα των υδάτων κολύμβησης παρέχει πληροφορίες για τις φυσικές και γεωγραφικές συνθήκες της περιοχής της ακτής, για τα υδρολογικά χαρακτηριστικά των υδάτων κολύμβησης, καθώς και για την αξιολόγηση των πιθανών κινδύνων ρύπανσης στην περιοχή.

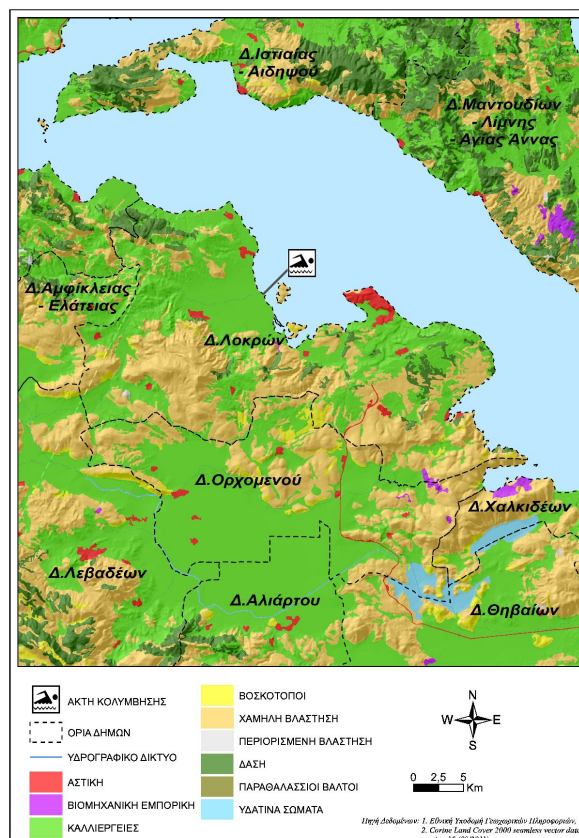
Συμπληρωματικώς του Μητρώου Ταυτοτήτων, κατά τη διάρκεια της κολυμβητικής περιόδου κάθε έτους (από 1η Ιουνίου έως 31η Οκτωβρίου), διενεργούνται συστηματικές δειγματοληψίες και αναλύσεις μικροβιολογικών και άλλων παραμέτρων, με σκοπό την ποιοτική παρακολούθηση και ταξινόμηση των κολυμβητικών υδάτων.

Περιγραφή Ακτής

Η κολυμβητική ακτή Σκάλα Αταλάντης βρίσκεται στα νότια παράλια του Κόλπου της Αταλάντης, έμπροσθεν του ομώνυμου οικισμού. Η κολυμβητική ακτή αποτελεί τμήμα ενός ανοιχτού κόλπου, μήκους 1,1 χλμ.. Η παραλία έχει μήκος 400 μ., μέσο πλάτος 25 μ. και βορειοανατολικό προσανατολισμό. Η παράκτια ζώνη και ο θαλάσσιος πυθμένας είναι αιμώδεις. Η παράκτια ζώνη είναι τροποποιημένη, καθώς στο βορειοδυτικό άκρο έχει κατασκευαστεί βραχίονας από σκυρόδεμα για την αντιδιαβρωτική προστασία της ακτής ενώ στο νοτιοανατολικό άκρο της υπάρχει λιμενοβραχίονας. Επίσης στο νοτιοανατολικό τμήμα της παραλίας έχει κατασκευαστεί ξύλινη πλατφόρμα για τραπεζοκαθίσματα. Η βλάστηση της είναι πυκνή από αλμυρίκια και φοίνικες. Τα κολυμβητικά ύδατα στα πρώτα μέτρα έχουν κανονικό βάθος, ενώ η κλίση του πυθμένα είναι ήπια (η ισοβαθής των 5 μ. βρίσκεται σε απόσταση 60 μ. από την ακτή). Η πρόσβαση στην παραλία γίνεται μέσω της ασφαλτοστρωμένης οδού Αταλάντης - Σκάλα. Τμήμα της παραλίας είναι οργανωμένο και διαθέτει υποδομές εξυπηρέτησης των λουόμενων, όπως ομπρέλες με ξαπλώστρες, ντους, κάδοι και καλάθια απορριμμάτων. Στην ακτή υπάρχουν εγκαταστάσεις για την ανάπτυξη αθλητικών δραστηριοτήτων στην άμμο (ποδόσφαιρο και πετοσφαίριση) καθώς επίσης και μια παιδική χαρά. Η κολύμβηση αποτελεί την κύρια δραστηριότητα επί της ακτής ενώ στα κολυμβητικά της ύδατα διενεργείται το άθλημα της ιστιοσανίδας και ιστιοπλοΐας. Ο μέγιστος αριθμός λουόμενων εκτιμάται σε 300 άτομα. Στην άμεση περιοχή παρατηρείται η ασυνεχής δόμηση με χρήση παραθεριστικής και μόνιμης κατοικίας, αναψυκτήρια και εστιατόρια. Ακόμα, σημαντικό ποσοστό της άμεσης περιοχής αποτελείται από καλλιέργειες και χαμηλή φυσική βλάστηση. Στα νοτιοανατολικά της ακτής υπάρχει αλιευτικό καταφύγιο, ενώ σε απόσταση 95 μ. από το βορειοδυτικό άκρο εκβάλλει το ρέμα Αλαργινό.

Χρήσεις γης ευρύτερης περιοχής

Στην ευρύτερη περιοχή κυριαρχούν οι εκτάσεις με καλλιέργειες.



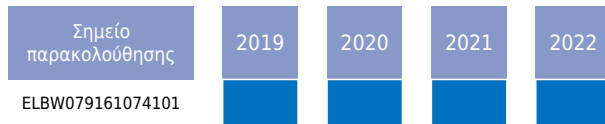
Υπαγωγή - Χαρακτηρισμοί

Η ακτή εντάσσεται στο Υδατικό Σύστημα Αν. Στερεά Ελλάδα (ΕΛ07), στην στην Λεκάνη Απορροής Ποταμού Εύβοιας (ΕΛ0719) και στο Παράκτιο Υδατικό Σύστημα «Βόρειος Ευβοϊκός Κόλπος» (ΕΛ0719C0006N), του οποίου η οικολογική κατάσταση έχει χαρακτηριστεί ως «Μέτρια», με βάση τα αποτελέσματα της ταξινόμησης, που πραγματοποιήθηκε 1η αναθεώρηση των Σχεδίων Διαχείρισης Λεκανών Απορροής Ποταμών (ΣΔΛΑΠ) και την αντίστοιχη Στρατηγική Μελέτη Περιβαλλοντικών Επιπτώσεων (ΣΜΠΕ) (ΦΕΚ Β 4673/29.12.2017). Στο Υδατικό Σύστημα αντιστοιχεί σταθμός επιχειρησιακής παρακολούθησης που έχει οριστεί στο πλαίσιο εφαρμογής του Άρθρου 8 της Οδηγίας 2000/60/ΕΚ. Στην περιοχή εκβάλλει το ρέμα Αλαργινό το οποίο είναι αναγνωρισμένο στο πλαίσιο της Οδηγίας 2000/60/ΕΚ.

Ποιότητα κολυμβητικών υδάτων

Η παραλία Σκάλα Αταλάντης αναγνωρίστηκε ως ακτή κολύμβησης το έτος 1992 και έκτοτε παρακολουθείται στο πλαίσιο των ετησίων προγραμμάτων παρακολούθησης της ποιότητας των κολυμβητικών υδάτων, τα οποία πραγματοποιούνται με ευθύνη του Υπουργείου Παραγωγικής Ανασυγκρότησης Περιβάλλοντος και Ενέργειας.

Από το 2010, η παρακολούθηση και η αξιολόγηση της ποιότητας των υδάτων για τις κολυμβητικές περιόδους πραγματοποιείται σύμφωνα με τα προβλεπόμενα στην Οδηγία 2006/7/ΕΚ και με συναξιολόγηση των αποτελεσμάτων παρακολούθησης των τελευταίων ετών.



Η ακτή έλαβε για το έτος 2023 το βραβείο της Γαλάζιας Σημαίας καλύπτοντας κριτήρια που, συμπληρωματικά με την ποιότητα των υδάτων κολύμβησης και την καθαρότητα της ακτής, σχετίζονται με την οργάνωση της ακτής, την ασφάλεια των επισκεπτών και την προστασία της φύσης.

Υδρολογικά, μετεωρολογικά χαρακτηριστικά

Το μέσο ετήσιο ύψος βροχόπτωσης στην περιοχή είναι 571mm, με το μέγιστο και το ελάχιστο μηνιαίο ύψος να είναι αντίστοιχα 73,3mm και 18,8mm. (Ε.Μ.Υ. Μετεωρολογικός Σταθμός Λαμίας, έτη 1970-1997). Η επικρατέστερη διεύθυνση ανέμου είναι η βορειοδυτική, ακολουθούμενη από ανατολική και νοτιοανατολική με μικρή ή μέση ένταση (Ε.Μ.Υ. έτη 1970-2001). Η μέση μηνιαία θερμοκρασία της ατμόσφαιρας κατά την κολυμβητική περίοδο είναι 24°C, με τη μέγιστη μηνιαία θερμοκρασία να καταγράφεται κατά το μήνα Ιούλιο και να είναι της τάξης των 27°C(Ε.Μ.Υ. έτη 1970-2001).

Σημειώνεται ότι η ακτή, εξαιτίας του προσανατολισμού και της μορφολογίας της είναι προστατευμένη από τους επικρατέστερους ανέμους, με εξαίρεση τους ανατολικούς. Ακόμα, το θαλάσσιο ρεύμα στην ακτή, την οποία παραπλέει, είναι μικρής εντάσεως και ακολουθεί την διεύθυνση του Πορθμού Ευρίπου.

Πιέσεις

Υγρά απόβλητα

Ο οικισμός Σκάλα Αταλάντης δεν διαθέτει αποχετευτικό δίκτυο και εξυπηρετείται, στο σύνολό του, μέσω ιδιωτικών συστημάτων αποχέτευσης. Ο μόνιμος πληθυσμός του οικισμού αυτού, σύμφωνα με τα στοιχεία της ΕΣΥΕ (απογραφή 2001), ανέρχεται σε 130 κατοίκους. Αν και η παρουσία των συστημάτων αυτών αποτελεί δυνητική πηγή εισροής μικροβιακού φορτίου στη θάλασσα, λόγω της μικρής έκτασης του οικισμού, η πιθανή επιβάρυνση της ποιότητας των κολυμβητικών υδάτων εκτιμάται ως ιδιαίτερα περιορισμένη.

Λιμάνια/Μαρίνες

Στα νοτιοανατολικά της ακτής, σε απόσταση περίπου 50 μ. από την περιοχή κολύμβησης, υπάρχει χώρος ελλιμενισμού μικρών ιδιωτικών πλεύμενων σκαφών. Οι απορρίψεις των μικρών σκαφών που προσεγγίζουν την παραλία και περιλαμβάνουν αστικά απόβλητα και απορρίμματα καθώς επίσης και η πιθανή διαρροή πετρελαίου από σκάφη με ελλιπή συντήρηση αποτελούν δυνητικές πηγές ρύπανσης. Στα ύδατα κολύμβησης έχει καταγραφεί έκτακτο περιστατικό ρύπανσης. Συγκεκριμένα το

Σεπτέμβριο του 2010 καταγράφηκε, από τη Λιμενική Αρχή Σκάλας Αταλάντης, ρύπανση από σεντινόερα (πετρελαιοειδή κατάλοιπα), άγνωστης προέλευσης, επιφάνειας περίπου 150 τ.μ.. Το περιστατικό αυτό αντιμετωπίστηκε άμεσα και αποτελεσματικά με τις εργασίες απορρύπανσης από το Λιμεναρχείο.

Εκβολές ποταμών, ρεμάτων-εκβάλλοντες αγωγοί

Σε απόσταση 95 μ. από το βορειοδυτικό άκρο της ακτής εκβάλλει το ρέμα Αλαργινό το οποίο είναι συνεχούς ροής Το ρέμα μεταφέρει, δυνητικώς, ρυπαντικό φορτίο από την ευρύτερη περιοχή η οποία χαρακτηρίζεται από καλλιέργειες. Το μεταφερόμενο φορτίο ενδέχεται να περιλαμβάνει συγκεντρώσεις θρεπτικών (κυρίως νιτρικών και φωσφορικών αλάτων) που προέρχονται από τα λιπάσματα και άλλων επικίνδυνων ουσιών που περιέχονται στα φυτοφάρμακα που εφαρμόζονται στις καλλιέργειες. Λόγω της ήπιας αγροτικής δραστηριότητας, η πιθανή επιβάρυνση της ποιότητας των κολυμβητικών υδάτων εκτιμάται ως περιορισμένη.

Λοιπές πηγές

Στην παραλία επιτρέπονται τα κατοικίδια ζώα, ο αριθμός και η συχνότητα παρουσίας των οποίων δεν εκτιμάται ότι μπορεί να επιβαρύνει την ακτή.

Αποτελέσματα επίτοπιας επίσκεψης

Κατά την επί τόπου επίσκεψη, δεν εντοπίστηκε η ύπαρξη λαδιών ή πίσσας ή απορριμμάτων, παρά μόνο φυτικά εκβράσματα ποσειδωνιάς στα άκρα της παραλίας. Γενικώς, τα ύδατα κολύμβησης, ήταν διαυγή και καθαρά

Ευτροφισμός

Στα κολυμβητικά ύδατα δεν έχουν καταγραφεί περιστατικά ραγδαίας ανάπτυξης αλγών ή φυτοπλαγκτόν. Επιπλέον, τα ύδατα της ακτής κολύμβησης δεν επηρεάζονται από την απορροή ρυπαντικών φορτίων των κύριων θρεπτικών συστατικών αζώτου και φωσφόρου, που συμβάλλουν στην ανάπτυξη αλγών και ευνοούν την εξέλιξη ευτροφικών φαινομένων. Ακόμα, η θέση της ακτής (ανοιχτός κόλπος) εξασφαλίζει ικανοποιητικό ρυθμό ανανέωσης των υδάτων, με αποτέλεσμα τη διαμόρφωση δυσμενών συνθηκών για την εμφάνιση του φαινομένου του ευτροφισμού. Επίσης, τα κολυμβητικά ύδατα της ακτής είναι, υπό κανονικές συνθήκες διαυγή και καθαρά κάτι που συνδέεται με χαμηλή παρουσία φυτοπλαγκτόν. Με βάση τα παραπάνω εκτιμάται χαμηλός βαθμός επικινδυνότητας ανάπτυξης μακροφυκών και φυτοπλαγκτόν στην ακτή.

Διερεύνηση έκτακτων συνθηκών

Σύμφωνα με τα διαθέσιμα στοιχεία των ανέμων και της βροχοπτώσης για την περιοχή, κατά την κολυμβητική περίοδο δεν εμφανίζονται ακραία καιρικά φαινόμενα και, επομένως, δεν αναμένεται ιδιαίτερη επιβάρυνση της θαλάσσιας περιοχής από μεταφορά ρύπων/ απορροή ομβρίων λόγω ισχυρών ανέμων. Οι έκτακτες συνθήκες περιλαμβάνουν ναυτικά ατυχήματα.

Μέτρα αντιμετώπισης

Σε περίπτωση έκτακτου περιστατικού ρύπανσης των υδάτων ή επιβάρυνσης του περιβάλλοντος της ακτής κολύμβησης, ενεργοποιείται μηχανισμός έγκαιρης προειδοποίησης για την πρόληψη και την ασφάλεια των λουομένων. Ο αρμόδιος φορέας διαχείρισης τέτοιων καταστάσεων είναι ο Δήμος Λοκρών.

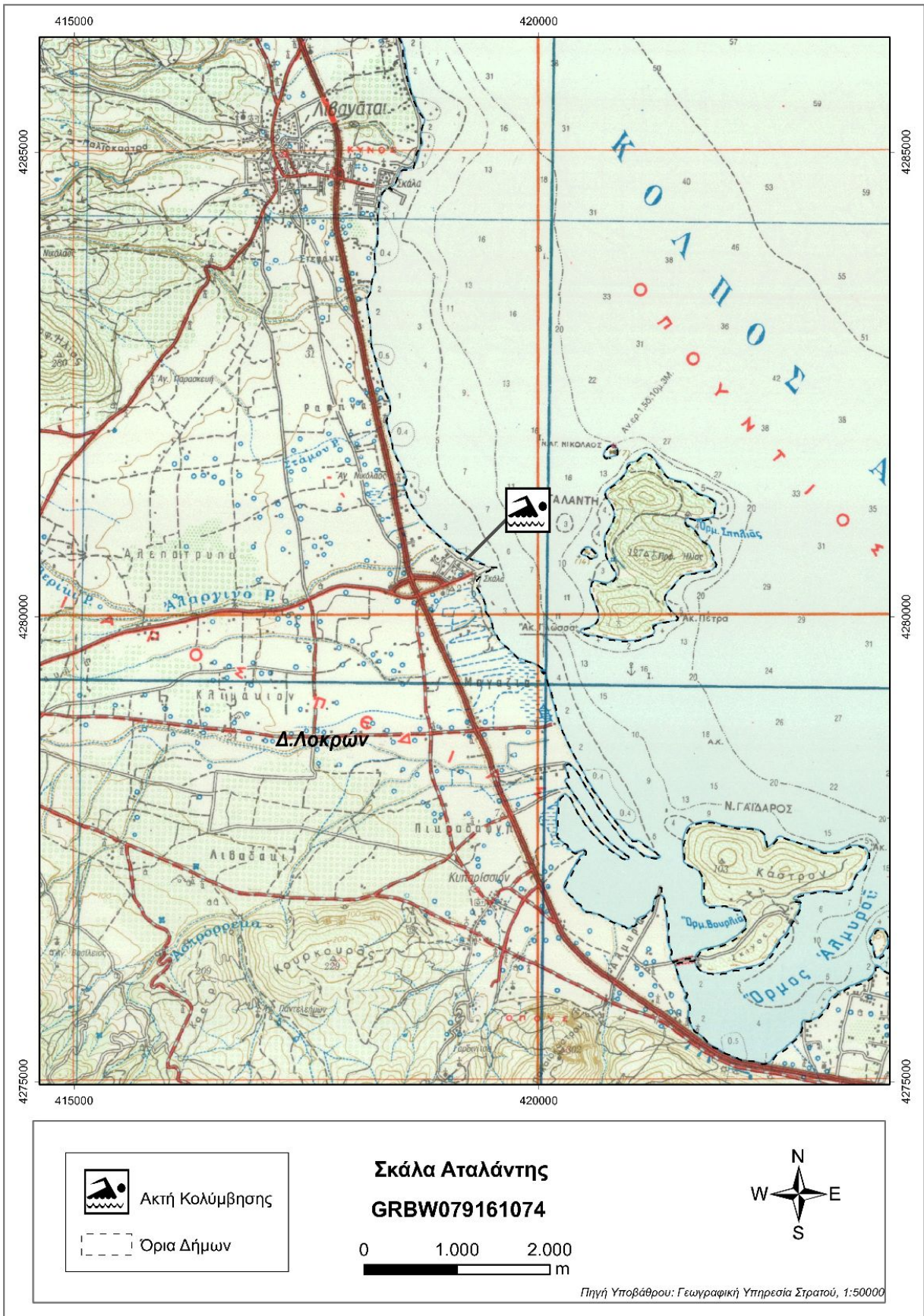
Στις επανορθωτικές ενέργειες περιλαμβάνονται:

- Ενημέρωση του κοινού για την ρύπανση και την εκτιμώμενη διάρκεια αυτής.
- Έκδοση απόφασης προσωρινής διακοπής της κολύμβησης (εάν κριθεί απαραίτητο από τις αρμόδιες Υπηρεσίες).
- Συνέχιση της παρακολούθησης των υδάτων, σύμφωνα με το αντίστοιχο πρόγραμμα παρακολούθησης που εφαρμόζεται στο πλαίσιο της Οδηγίας 2006/7/Ε.Κ., και λήψη πρόσθετου δείγματος, προκειμένου να επιβεβαιωθεί ότι το περιστατικό έχει λήξει. Σε περίπτωση που το πρόγραμμα παρακολούθησης προβλέπει λήψη δείγματος στην περίοδο

εμφάνισης της βραχυπρόθεσμης ρύπανσης, το δείγμα αυτό μπορεί να εξαιρεθεί και να αντικατασταθεί από ένα πρόσθετο δείγμα, το οποίο θα ληφθεί 7 ημέρες μετά την εξάλειψη του φαινομένου

Σχετικά με τη διαχείριση των λυμάτων του οικισμού που βρίσκεται ανάντη της ακτής, είναι σκόπιμο να διερευνηθεί η εφαρμογή κατάλληλων ιδιωτικών συστημάτων ή συστημάτων επεξεργασίας μικρής κλίμακας τα οποία προσφέρουν προστασία του υπόγειου υδροφορέα και συνεπαγόμενα της θαλάσσιας περιοχής από εισροές ρυπαντικού φορτίου. Αναφορικά με τη λειτουργία του αλιευτικού καταφυγίου συνιστάται η ορθή περιβαλλοντική διαχείριση των αποβλήτων των σκαφών σύμφωνα με την ισχύουσα νομοθεσία

Γενικά συνιστάται η αποφυγή κολύμβησης εντός των λιμανιών, των μόνιμων αγκυροβολίων και των ναυπηγείων, 200 μ. εκατέρωθεν από τα στόμια εκβολής των αγωγών εγκαταστάσεων επεξεργασίας λυμάτων, στις εκβολές αγωγών ομβρίων υδάτων μετά από έντονη βροχόπτωση, καθώς και στις εκβολές ρεμάτων συνεχούς ροής.





ΥΠΟΜΝΗΜΑ

Σημείο δειγματοληψίας	Εγκατάσταση Επεξεργασίας Λυμάτων (Ε.Ε.Λ.)	Χώρος Υγιεινολογικής Ταφής Απορριμμάτων (ΧΥΤΑ)
Ειδική ποταμιό/ράματος	Σημείο εκβολής αγωγού διάθεσης	Χώρος Ανεξέλεγκτης Διάθεσης Απορριμμάτων (ΧΑΔΑ)
Ξηθασκαλλέργειες	Χερσαίο τμήμα υποθαλάσσιου αγωγού διάθεσης	Άλλο
Μαρίνα	Αντλιοστάσιο	Οικιστικοί θύλακες μη καλυπτόμενοι από αποχετευτικό δίκτυο
Αγκυροβόλο/ Προβλήτα	Βομβηχανία - SEVESO	Αρδευόμενες Καλλιέργειες
Αγκυροβολημένα σκάφη	Αγοράς	

Σημείο δειγματοληψίας:

Κωδικός	ETRS 89	ΕΓΣΑ 87
GRBW079161074101	23.0727 38.6731	N 419188 E 4280620

Σκάλα Αταλάντης
GRBW079161074

Στοιχεία επικοινωνίας και πηγές περαιτέρω ενημέρωσης

Αρμόδια Τοπική Αρχή

Δήμος ΛΟΚΡΩΝ

ΠΛ.ΔΗΜΑΡΧΕΙΟΥ, ΑΤΑΛΑΝΤΗ,
35200
Τηλέφωνο: 22333-50300,
22330-22374
Fax: 2233022606
www.atalanti.gr
ataldim@otenet.gr

Αρμόδια Περιφερειακή Αρχή

Αποκεντρωμένη Διοίκηση Θεσσαλίας - Στερεάς

Δ/νση Υδάτων Στερεάς Ελλάδας

Θερμοπυλών 60, 35100 Λαμία
Τηλέφωνο: : 22310 32211
Fax: 22310 32328
<http://stereaellada.dasi-ydata.gr/4portal/index.php>
dydatonster@apdthest.gov.gr

Αρμόδια Υγειονομική

Υπηρεσία

Περιφέρεια Στερεάς Ελλάδας
**Δ/ΝΣΗ ΔΗΜ. ΥΓΕΙΑΣ & ΚΟΙΝ.
ΜΕΡΙΜΝΑΣ ΦΘΙΩΤΙΔΑΣ**
Αινιάνων 2, 35100 Λαμία
Τηλέφωνο: 2231352831

Αρμόδια Κρατική Αρχή

ΥΠΕΝ

Γενική Γραμματεία Φυσικού Περιβάλλοντος και Υδάτων

Λεωφόρος Μεσογείων 119, Αθήνα,
Τηλέφωνο: 2131513849, 850, 852
www.ypen.gov.gr
ggenvr@ypen.gr
info@ypen.gov.gr

Έκδοση Ταυτότητας	Ημερομηνία	Επόμενη αναθεώρηση
R3	Μάιος 2015	Σε περίπτωση σημαντικής μεταβολής στην ποιότητα των κολυμβητικών υδάτων ή στο φυσικό περιβάλλον

Χρήσιμες Συνδέσεις

Ευρωπαϊκή Επιτροπή - Ποιότητα υδάτων κολύμβησης: ec.europa.eu/environment/water/water-bathing/index_en.html

Ευρωπαϊκός Οργανισμός Περιβάλλοντος - Κατάσταση υδάτων κολύμβησης:

www.eea.europa.eu/themes/water/status-and-monitoring/state-of-bathing-water

Ευρωπαϊκός Οργανισμός Περιβάλλοντος: Κεντρικό Αποθετήριο Δεδομένων: cdr.eionet.europa.eu/gr/eu/bwd

Υπουργείο Περιβάλλοντος και Ενέργειας: www.ypen.gov.gr

Μητρώο ταυτοτήτων υδάτων κολύμβησης: bathingwaterprofiles.gr/

Υπουργείο Πολιτισμού και Αθλητισμού: www.culture.gov.gr

Εθνική Μετεωρολογική Υπηρεσία (Ε.Μ.Υ.): www.emy.gr

Περιοχές δικτύου Natura 2000: www.ypen.gov.gr/perivallon/viopoikilotita/diktyo-natura-2000/

Ελληνικό Κέντρο Θαλασσίων Ερευνών: www.hcmr.gr

Ελληνικό Κέντρο Βιοτόπων - Υγροτόπων: www.ekby.gr

Γαλάζιες σημαίες: www.blueflag.gr

ΕΟΤ: gnto.gov.gr

Περιφέρεια ΣΤΕΡΕΑΣ ΕΛΛΑΔΑΣ: <http://portal.stereahellas.gr/>

Πρόγραμμα «Ταυτότητες υδάτων κολύμβησης»

Το Πρόγραμμα «Ταυτότητες ακτών κολύμβησης» για το έτος 2011 χρηματοδοτήθηκε από το Επιχειρησιακό Πρόγραμμα «Περιβάλλον & Αειφόρος Ανάπτυξη» (ΕΠΠΕΡΑΑ) του ΕΣΠΑ 2007-2013, με συγχρηματοδότηση από το Ευρωπαϊκό Ταμείο Περιφερειακής Ανάπτυξης. Για πρόσθετες πληροφορίες και ενημέρωση για το πρόγραμμα και τις κολυμβητικές ακτές της χώρας, υποβολή σχολίων, παρατηρήσεων και ανταλλαγή απόψεων επισκεφτείτε την ηλεκτρονική μας διεύθυνση www.bathingwaterprofiles.gr