

## Φλογητά

**ΚΩΔΙΚΟΣ ΤΑΥΤΟΤΗΤΑΣ:**

ELBW109058056

**ΤΟΠΟΘΕΣΙΑ:**

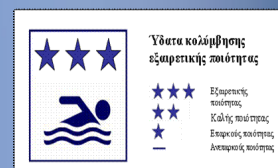
Ελλάδα

Αποκεντρωμένη Διοίκηση ΜΑΚΕΔΟΝΙΑΣ –  
ΘΡΑΚΗΣ

Περιφέρεια ΚΕΝΤΡΙΚΗΣ ΜΑΚΕΔΟΝΙΑΣ

Περιφερειακή Ενότητα ΧΑΛΚΙΔΙΚΗΣ

Δήμος Νέας Προποντίδας



Τα ύδατα κολύμβησης στην ακτή Φλογητά είναι εξαιρετικής ποιότητας με βάση τα αποτελέσματα της ταξινόμησης της τελευταίας τετραετίας.



## Εισαγωγή

Η θέσπιση Μητρώου Ταυτοτήτων Υδάτων Κολύμβησης υπαγορεύεται από την Ευρωπαϊκή Οδηγία 2006/7/ΕΚ, σχετικά με τη διαχείριση της ποιότητας των υδάτων κολύμβησης και συνιστά μια καινοτόμο προσέγγιση, με βασικό στόχο την ενημέρωση των πολιτών και την παροχή χρήσιμων στοιχείων για την σύγκριση και την επιλογή ακτών κολύμβησης. Η ταυτότητα των υδάτων κολύμβησης παρέχει πληροφορίες για τις φυσικές και γεωγραφικές συνθήκες της περιοχής της ακτής, για τα υδρολογικά χαρακτηριστικά των υδάτων κολύμβησης, καθώς και για την αξιολόγηση των πιθανών κινδύνων ρύπανσης στην περιοχή.

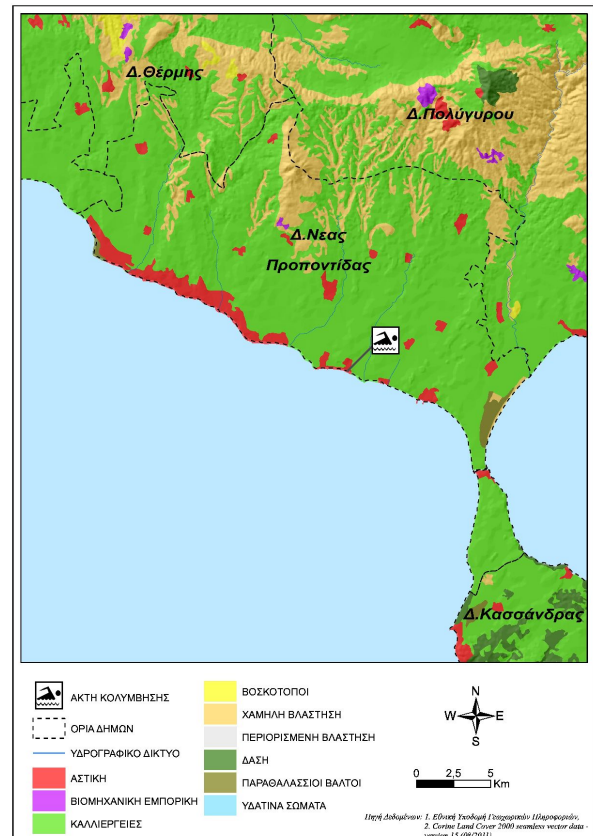
Συμπληρωματικώς του Μητρώου Ταυτοτήτων, κατά τη διάρκεια της κολυμβητικής περιόδου κάθε έτους (από 1η Ιουνίου έως 31η Οκτωβρίου), διενεργούνται συστηματικές δειγματοληψίες και αναλύσεις μικροβιολογικών και άλλων παραμέτρων, με σκοπό την ποιοτική παρακολούθηση και ταξινόμηση των κολυμβητικών υδάτων.

## Περιγραφή Ακτής

Η παραλία Φλογητά ανήκει στα βορειοανατολικά παράλια του κεντρικού τμήματος του Θερμαϊκού Κόλπου. Πιο συγκεκριμένα, η παραλία βρίσκεται μπροστά από τον οικισμό Φλογητά καταλαμβάνοντας το μυχό ενός ευρύτερου ανοιχτού όρμου, μήκους 3,5 χλμ.. Το μήκος της παραλίας είναι 2.700 μ., το μέσο πλάτος 25 μ. και με νότιο προσανατολισμό. Η παράκτια ζώνη είναι μερικώς τροποποιημένη, αφού στο όριο της ακτής εντοπίζονται δομημένα τμήματα εδάφους. Το χερσαίο τμήμα της ακτής καλύπτεται από άμμο και διαθέτει σποραδική ψηλή βλάστηση. Ο θαλάσσιος πυθμένας είναι αμμώδης και έχει ήπια κλίση, αφού η ισοβαθής των 5 μέτρων απαντάται σε αποστάσεις της τάξης των 100 μ. από την ακτή. Τέλος, τα κολυμβητικά ύδατα στα πρώτα μέτρα έχουν κανονικό βάθος. Στο μεγαλύτερο μέρος της η παραλία είναι οργανωμένη και διαθέτει υποδομές όπως ξαπλώστρες, ομπρέλες, WC, ντους, αποδυτήρια και καλάθια απορριμμάτων. Επί της ακτής, αλλά επί του παραλιακού οδικού δικτύου, λειτουργούν εστιατόρια και αναψυκτήρια για την εξυπηρέτηση των λουομένων. Η παραλία χρησιμοποιείται κατεξοχήν για κολύμβηση και είναι προσβάσιμη οδικώς αποκλειστικά με ιδιωτικά μέσα μεταφοράς. Ο μέγιστος αριθμός λουομένων είναι 4.000 άτομα. Η άμεση περιοχή γύρω από την παραλία χαρακτηρίζεται από την παρουσία ασυνεχούς αστικής δόμησης εμφανίζοντας οικιστική και παραθεριστική δραστηριότητα. Επιπλέον, ειδικά στο ανατολικό άκρο της παραλίας η δόμηση περιορίζεται και επικρατεί η αγροτική χρήση. Βορειοδυτικά της ακτής και σε απόσταση 370 μ. από την περιοχή κολύμβησης εντοπίζεται αλιευτικό καταφύγιο. Τέλος, στο δυτικό τμήμα της ακτής, αλλά και στα ανατολικά της, εντοπίζονται σημεία εκβολής ρεμάτων διαλείπουσας ροής.

## Χρήσεις γης ευρύτερης περιοχής

Η ευρύτερη περιοχή είναι σχεδόν εξ'ολοκλήρου αγροτική και καλύπτεται από αρόσιμες καλλιέργειες.



## Υπαγωγή - Χαρακτηρισμοί

Η ακτή εντάσσεται στο Υδατικό Σύστημα Κεντρική Μακεδονία (ΕΛ10), στην Λεκάνη Απορροής Ποταμού Χαλκιδικικής (ΕΛ1005) και στο Παράκτιο Υδατικό Σύστημα «Έξω Θερμαϊκός - Καλλικράτεια» (ΕΛ1005C0009N), του οποίου η οικολογική κατάσταση έχει χαρακτηριστεί ως «Μέτρια», με βάση τα αποτελέσματα της ταξινόμησης, που πραγματοποιήθηκε στην 1η αναθεώρηση των Σχεδίων Διαχείρισης Λεκανών Απορροής Ποταμών (ΣΔΛΑΠ) και την αντίστοιχη Στρατηγική Μελέτη Περιβαλλοντικών Επιπτώσεων (ΣΜΠΕ) (ΦΕΚ Β 4675/29.12.2017). Στο Υδατικό Σύστημα αντιστοιχεί σταθμός εποπτικής παρακολούθησης που έχει οριστεί στο πλαίσιο εφαρμογής του Άρθρου 8 της Οδηγίας 2000/60/ΕΚ. Στην περιοχή εκβάλλει ρέμα αναγνωρισμένο στο πλαίσιο της Οδηγίας 2000/60 με κωδικό GR0010000400270100N.

## Ποιότητα κολυμβητικών υδάτων

Η παραλία Φλογητά αναγνωρίστηκε ως ακτή κολύμβησης το έτος 1996 και έκτοτε παρακολουθείται στο πλαίσιο των ετησίων προγραμμάτων παρακολούθησης της ποιότητας των κολυμβητικών υδάτων, τα οποία πραγματοποιούνται με ευθύνη του Υπουργείου Παραγωγικής Ανασυγκρότησης Περιβάλλοντος και Ενέργειας.

Από το 2010, η παρακολούθηση και η αξιολόγηση της ποιότητας των υδάτων για τις κολυμβητικές περιόδους πραγματοποιείται σύμφωνα με τα προβλεπόμενα στην Οδηγία 2006/7/ΕΚ και με συναξιολόγηση των αποτελεσμάτων παρακολούθησης των τελευταίων ετών.



Η ακτή έλαβε για το έτος 2023 το βραβείο της Γαλάζιας Σημαίας καλύπτοντας κριτήρια που, συμπληρωματικά με την ποιότητα των υδάτων κολύμβησης και την καθαρότητα της ακτής, σχετίζονται με την οργάνωση της ακτής, την ασφάλεια των επισκεπτών και την προστασία της φύσης.

## Υδρολογικά, μετεωρολογικά χαρακτηριστικά

Το μέσο ετήσιο ύψος βροχόπτωσης στην περιοχή είναι 428 mm, με το μέγιστο και το ελάχιστο μηνιαίο ύψος να είναι αντίστοιχα 245,4mm και 0,1mm. (Ε.Μ.Υ. Μετεωρολογικός Σταθμός Πολύγυρο, έτη 1951-1986). Η επικρατέστερη διεύθυνση ανέμου είναι η βορειοανατολική, ακολουθούμενη από βόρεια με μικρή ή μέση ένταση (Ε.Μ.Υ. Έτος 1979- 1992). Η μέση μηνιαία θερμοκρασία της ατμόσφαιρας κατά την κολυμβητική περίοδο είναι 21°C, με τη μέγιστη μηνιαία θερμοκρασία να καταγράφεται κατά το μήνα Αύγουστο και να είναι της τάξης των 29°C(Ε.Μ.Υ. έτη 1979- 1992).

Η ακτή λόγω προσανατολισμού και μορφολογίας είναι προστατευμένη έναντι των επικρατέστερων ανέμων που πνέουν στην περιοχή. Η στάθμη της θάλασσας δε μεταβάλλεται σημαντικά λόγω παλίρροιας, ενώ δεν παρατηρούνται ισχυρά ρεύματα στην περιοχή.

## Πιέσεις

### Υγρά απόβλητα

Οι οικισμοί Φλογητά και Νέα Πλάγια δεν διαθέτουν αποχετευτικό δίκτυο και εξυπηρετούνται, στο σύνολό τους, μέσω ιδιωτικών συστημάτων αποχέτευσης. Ο μόνιμος πληθυσμός των οικισμών αυτών, σύμφωνα με τα στοιχεία της ΕΣΥΕ (απογραφή 2011), ανέρχεται σε 1.520 και 1.433 κατοίκους αντίστοιχα. Αν και η παρουσία των συστημάτων αυτών αποτελεί δυνητική πηγή εισροής μικροβιακού φορτίου στη θάλασσα, λόγω της μικρής έκτασης του οικισμού, η πιθανή επιβάρυνση της ποιότητας των κολυμβητικών υδάτων εκτιμάται ως ιδιαίτερα περιορισμένη.

### Εκβολές ποταμών, ρεμάτων-εκβάλλοντες αγωγοί

Κατά μήκος της ακτής εντοπίζονται οι εκβολές ρεμάτων διαλείπουσας ροής. Τα ρέματα δυνητικώς, μεταφέρουν ρυπαντικό φορτίο από την αστική περιοχή που βρίσκεται ανάντη της ακτής, και συγκεκριμένα τους οικισμούς Φλογητά και Νέα Πλάγια. Οι επιφανειακές απορροές από τους δρόμους και τους χώρους στάθμευσης των οχημάτων είναι δυνατόν να είναι

επιβαρυνόμενες με τοξικές ουσίες (πετρελαιοειδή, βαρέα μέταλλα κ.α). Επιπλέον, από την ευρύτερη περιοχή η οποία χαρακτηρίζεται από έντονη αγροτική δραστηριότητα μπορεί να μεταφέρουν ρυπαντικό φορτίο που ενδέχεται να περιλαμβάνει αυξημένες συγκεντρώσεις θρεπτικών (κυρίως νιτρικών και φωσφορικών αλάτων) που προέρχονται από τα λιπάσματα και άλλων επικίνδυνων ουσιών που περιέχονται στα φυτοφάρμακα που εφαρμόζονται στις καλλιέργειες. Νοτιοανατολικά της ακτής και σε απόσταση περίπου 700 μ. εντοπίζεται η εκβολή του ρέματος συνεχούς ροής (ένωση των ρεμάτων Τομπάνια και Ξηροπήγαδο) στο οποίο πραγματοποιείται η διάθεση των επεξεργασμένων υγρών αποβλήτων της Εγκατάσταση Επεξεργασίας Λυμάτων (ΕΕΛ) Διονυσίου.

## Λοιπές πηγές

Στην παραλία επιτρέπονται τα κατοικίδια ζώα, ο αριθμός και η συχνότητα παρουσίας των οποίων δεν εκτιμάται ότι μπορεί να επιβαρύνει την ακτή.

## Αποτελέσματα επιτόπιας επίσκεψης

Κατά την επί τόπου επίσκεψη στην παραλία, δεν εντοπίστηκε ύπαρξη πίσσας ή λαδιών, παρά μόνο διάσπαρτα οικιακά απορρίμματα σε όλο το χερσαίο μέτωπο της ακτής. Γενικώς, το νερό ήταν διαυγές και καθαρό.

## Ευτροφισμός

Στην ακτή κολύμβησης δεν έχουν καταγραφεί περιστατικά ραγδαίας ανάπτυξης αλγών ή φυτοπλαγκτόν. Επιπλέον, τα ύδατα της ακτής κολύμβησης δεν επηρεάζονται από την απορροή ρυπαντικών φορτίων των κύριων θρεπτικών συστατικών αζώτου και φωσφόρου, που συμβάλλουν στην ανάπτυξη αλγών και ευνοούν την εξέλιξη φαινομένων ευτροφισμού. Η θέση της ακτής (εντός ανοιχτού κόλπου) σε συνδυασμό με το κανονικό βάθος των υδάτων εξασφαλίζουν μεγάλο ρυθμό ανανέωσης των υδάτων, με αποτέλεσμα τη διαμόρφωση δυσμενών συνθηκών για την εμφάνιση του φαινομένου του ευτροφισμού. Τα κολυμβητικά ύδατα της ακτής είναι, υπό κανονικές συνθήκες διαυγή και καθαρά κάτι που συνδέεται με τη χαμηλή παρουσία φυτοπλαγκτόν. Με βάση τα παραπάνω εκτιμάται χαμηλός βαθμός επικινδυνότητας ανάπτυξης μακροφυκών και φυτοπλαγκτόν στην ακτή.

## Διερεύνηση έκτακτων συνθηκών

Σύμφωνα με τα διαθέσιμα στοιχεία των ανέμων και της βροχόπτωσης για την περιοχή, κατά την κολυμβητική περίοδο δεν εμφανίζονται ακραία καιρικά φαινόμενα και, επομένως, δεν αναμένεται ιδιαίτερη επιβάρυνση της θαλάσσιας περιοχής από απορροές ομβρίων ή/και μεταφορά ρύπων λόγω ισχυρών ανέμων.

## Μέτρα αντιμετώπισης

Σε περίπτωση έκτακτου περιστατικού ρύπανσης των υδάτων ή επιβάρυνσης του περιβάλλοντος της ακτής κολύμβησης, ενεργοποιείται μηχανισμός έγκαιρης προειδοποίησης για την πρόληψη και την ασφάλεια των λουομένων. Ο αρμόδιος φορέας διαχείρισης τέτοιων καταστάσεων είναι ο Δήμος Νέας Προποντίδας.

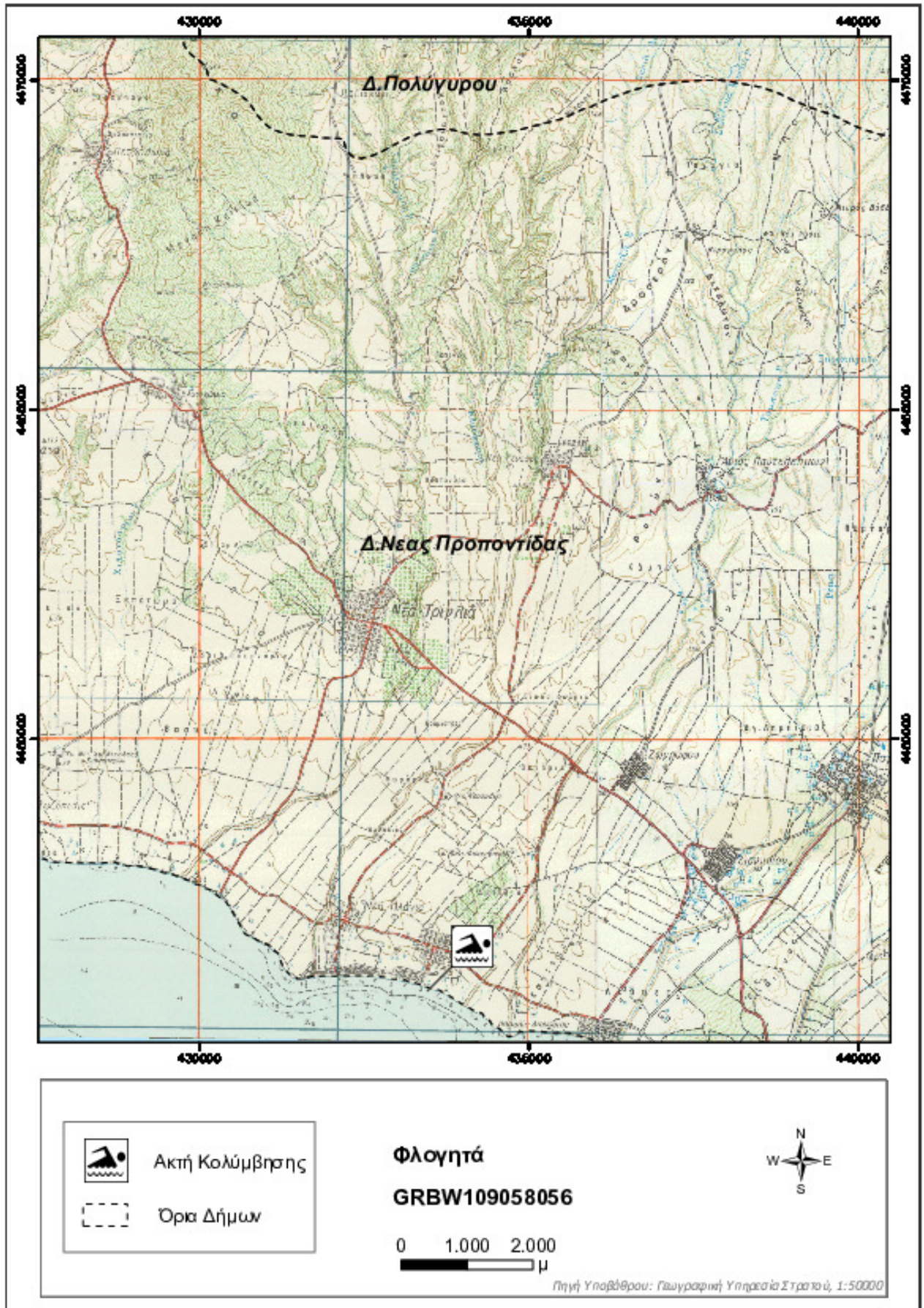
Στις επανορθωτικές ενέργειες περιλαμβάνονται:

- Ενημέρωση του κοινού για την ρύπανση και την εκτιμώμενη διάρκεια αυτής.
- Έκδοση απόφασης προσωρινής διακοπής της κολύμβησης (εάν κριθεί απαραίτητο από τις αρμόδιες Υπηρεσίες).
- Συνέχιση της παρακολούθησης των υδάτων, σύμφωνα με το αντίστοιχο πρόγραμμα παρακολούθησης που εφαρμόζεται στο πλαίσιο της Οδηγίας 2006/7/Ε.Κ., και λήψη πρόσθετου δείγματος, προκειμένου να επιβεβαιωθεί ότι το περιστατικό έχει λήξει. Σε περίπτωση που το πρόγραμμα παρακολούθησης προβλέπει λήψη δείγματος στην περίοδο εμφάνισης της βραχυπρόθεσμης ρύπανσης, το δείγμα αυτό μπορεί να εξαιρεθεί και να αντικατασταθεί από ένα πρόσθετο δείγμα, το οποίο θα ληφθεί 7 ημέρες μετά την εξάλειψη του φαινομένου

Σχετικά με τη διαχείριση των αστικών λυμάτων των οικισμών

Φλογητά και Νέα Πλάγια που βρίσκονται ανάντη της ακτής και σε περίπτωση παρουσίας μη κατάλληλων ιδιωτικών συστημάτων αποχέτευσης (π.χ. απορροφητικών δεξαμενών), είναι σκόπιμο να διερευνηθεί η εφαρμογή κατάλληλων ιδιωτικών συστημάτων ή συστημάτων επεξεργασίας μικρής κλίμακας τα οποία προσφέρουν προστασία του υπόγειου υδροφορέα και συνεπαγόμενα της θαλάσσιας περιοχής από εισροές ρυπαντικού φορτίου. Για τη μείωση του φορτίου θρεπτικών που απορρέει στην παράκτια περιοχή και προέρχεται από γεωργικές δραστηριότητες συνιστάται η εφαρμογή των αρχών του Κώδικα Ορθής Γεωργικής Πρακτικής, η οποία έχει σαν αποτέλεσμα τη μείωση των εφαρμοζόμενων ποσοτήτων λιπασμάτων.

Γενικά συνιστάται η αποφυγή κολύμβησης εντός των λιμανιών, των μόνιμων αγκυροβολίων και των ναυπηγείων, 200 μ. εκατέρωθεν από τα στόμια εκβολής των αγωγών εγκαταστάσεων επεξεργασίας λυμάτων, στις εκβολές αγωγών ομβρίων υδάτων μετά από έντονη βροχόπτωση, καθώς και στις εκβολές ρεμάτων συνεχούς ροής.





# Στοιχεία επικοινωνίας και πηγές περαιτέρω ενημέρωσης

**Αρμόδια Τοπική Αρχή**  
**Δήμος ΝΕΑΣ ΠΡΟΠΟΝΤΙΔΑΣ**  
ΜΕΓΑΛΟΥ ΑΛΕΞΑΝΔΡΟΥ 26, ΝΕΑ  
ΜΟΥΔΑΝΙΑ, 63200  
Τηλέφωνο: 23733-50200  
Fax: 2373350263  
www.nea-propontida.gr  
mayor@nea-propontida.gr

**Αρμόδια Περιφερειακή Αρχή**  
Αποκεντρωμένη Διοίκηση Μακεδονίας - Θράκης  
**Δ/υση Υδάτων Κεντρικής Μακεδονίας**  
Λεωφόρος Γεωργικής Σχολής 46, 55134 Καλαμαριά Θεσσαλονίκη  
Τηλέφωνο: : 2313 309219  
Fax: 2310 424160  
http://kmakedonia.dasi-ydata.gr/4portal/index.php

**Αρμόδια Υγειονομική Υπηρεσία**  
Περιφέρεια Κεντρικής Μακεδονίας  
**Δ/ΝΣΗ ΥΓ. ΕΛΕΓΧΟΥ & ΠΕΡΙΒ. ΥΓΙΕΙΝΗΣ ΧΑΛΚΙΔΙΚΗΣ**  
Διοικητήριο, 63100 Πολύγυρος  
Τηλέφωνο: 2371351231

**Αρμόδια Κρατική Αρχή**  
ΥΠΕΝ  
**Γενική Γραμματεία Φυσικού Περιβάλλοντος και Υδάτων**  
Λεωφόρος Μεσογείων 119, Αθήνα,  
Τηλέφωνο: 2131513849, 850, 852  
www.ypen.gov.gr  
ggenvr@ypen.gr  
info@ypen.gov.gr

Έκδοση Ταυτότητας	Ημερομηνία	Επόμενη αναθεώρηση
R3	Μάιος 2015	Σε περίπτωση σημαντικής μεταβολής στην ποιότητα των κολυμβητικών υδάτων ή στο φυσικό περιβάλλον

## Χρήσιμες Συνδέσεις

**Ευρωπαϊκή Επιτροπή - Ποιότητα υδάτων κολύμβησης:** [ec.europa.eu/environment/water/water-bathing/index\\_en.html](http://ec.europa.eu/environment/water/water-bathing/index_en.html)

**Ευρωπαϊκός Οργανισμός Περιβάλλοντος - Κατάσταση υδάτων κολύμβησης:**

[www.eea.europa.eu/themes/water/status-and-monitoring/state-of-bathing-water](http://www.eea.europa.eu/themes/water/status-and-monitoring/state-of-bathing-water)

**Ευρωπαϊκός Οργανισμός Περιβάλλοντος: Κεντρικό Αποθετήριο Δεδομένων:** [cdr.eionet.europa.eu/gr/eu/bwd](http://cdr.eionet.europa.eu/gr/eu/bwd)

**Υπουργείο Περιβάλλοντος και Ενέργειας:** [www.ypen.gov.gr](http://www.ypen.gov.gr)

**Μητρώο ταυτοτήτων υδάτων κολύμβησης:** [bathingwaterprofiles.gr/](http://bathingwaterprofiles.gr/)

**Υπουργείο Πολιτισμού και Αθλητισμού:** [www.culture.gov.gr](http://www.culture.gov.gr)

**Εθνική Μετεωρολογική Υπηρεσία (Ε.Μ.Υ.):** [www.emy.gr](http://www.emy.gr)

**Περιοχές δικτύου Natura 2000:** [www.ypen.gov.gr/perivallon/viopoikilotita/diktyo-natura-2000/](http://www.ypen.gov.gr/perivallon/viopoikilotita/diktyo-natura-2000/)

**Ελληνικό Κέντρο Θαλασσίων Ερευνών:** [www.hcmr.gr](http://www.hcmr.gr)

**Ελληνικό Κέντρο Βιοτόπων - Υγροτόπων:** [www.ekby.gr](http://www.ekby.gr)

**Γαλάζιες σημαίες:** [www.blueflag.gr](http://www.blueflag.gr)

**ΕΟΤ:** [gnto.gov.gr](http://gnto.gov.gr)

**Περιφέρεια ΚΕΝΤΡΙΚΗΣ ΜΑΚΕΔΟΝΙΑΣ:** <http://www.pkm.gov.gr/>

## Πρόγραμμα «Ταυτότητες υδάτων κολύμβησης»

Το Πρόγραμμα «Ταυτότητες ακτών κολύμβησης» για το έτος 2011 χρηματοδοτήθηκε από το Επιχειρησιακό Πρόγραμμα «Περιβάλλον & Αειφόρος Ανάπτυξη» (ΕΠΠΕΡΑΑ) του ΕΣΠΑ 2007-2013, με συγχρηματοδότηση από το Ευρωπαϊκό Ταμείο Περιφερειακής Ανάπτυξης. Για πρόσθετες πληροφορίες και ενημέρωση για το πρόγραμμα και τις κολυμβητικές ακτές της χώρας, υποβολή σχολίων, παρατηρήσεων και ανταλλαγή απόψεων επισκεφτείτε την ηλεκτρονική μας διεύθυνση [www.bathingwaterprofiles.gr](http://www.bathingwaterprofiles.gr)