



ΥΠΟΥΡΓΕΙΟ  
ΠΕΡΙΒΑΛΛΟΝΤΟΣ  
& ΕΝΕΡΓΕΙΑΣ

# ΤΑΥΤΟΤΗΤΑ ΥΔΑΤΩΝ ΚΟΛΥΜΒΗΣΗΣ

ΓΕΝΙΚΗ ΓΡΑΜΜΑΤΕΙΑ ΦΥΣΙΚΟΥ  
ΠΕΡΙΒΑΛΛΟΝΤΟΣ ΚΑΙ ΥΔΑΤΩΝ

## Νέα Ηρακλίτσα

**ΚΩΔΙΚΟΣ ΤΑΥΤΟΤΗΤΑΣ:**

ELBW119014013

**ΤΟΠΟΘΕΣΙΑ:**

Ελλάδα

Αποκεντρωμένη Διοίκηση ΜΑΚΕΔΟΝΙΑΣ –

ΘΡΑΚΗΣ

Περιφέρεια ΑΝ. ΜΑΚΕΔΟΝΙΑΣ & ΘΡΑΚΗΣ

Περιφερειακή Ενότητα ΚΑΒΑΛΑΣ

Δήμος Παγγαίου



Τα ύδατα κολύμβησης στην ακτή Νέα Ηρακλίτσα είναι εξαιρετικής ποιότητας με βάση τα αποτελέσματα της ταξινόμησης της τελευταίας τετραετίας.



## Εισαγωγή

Η θέσπιση Μητρώου Ταυτοτήτων Υδάτων Κολύμβησης υπαγορεύεται από την Ευρωπαϊκή Οδηγία 2006/7/ΕΚ, σχετικά με τη διαχείριση της ποιότητας των υδάτων κολύμβησης και συνιστά μια καινοτόμο προσέγγιση, με βασικό στόχο την ενημέρωση των πολιτών και την παροχή χρήσιμων στοιχείων για την σύγκριση και την επιλογή ακτών κολύμβησης. Η ταυτότητα των υδάτων κολύμβησης παρέχει πληροφορίες για τις φυσικές και γεωγραφικές συνθήκες της περιοχής της ακτής, για τα υδρολογικά χαρακτηριστικά των υδάτων κολύμβησης, καθώς και για την αξιολόγηση των πιθανών κινδύνων ρύπανσης στην περιοχή.

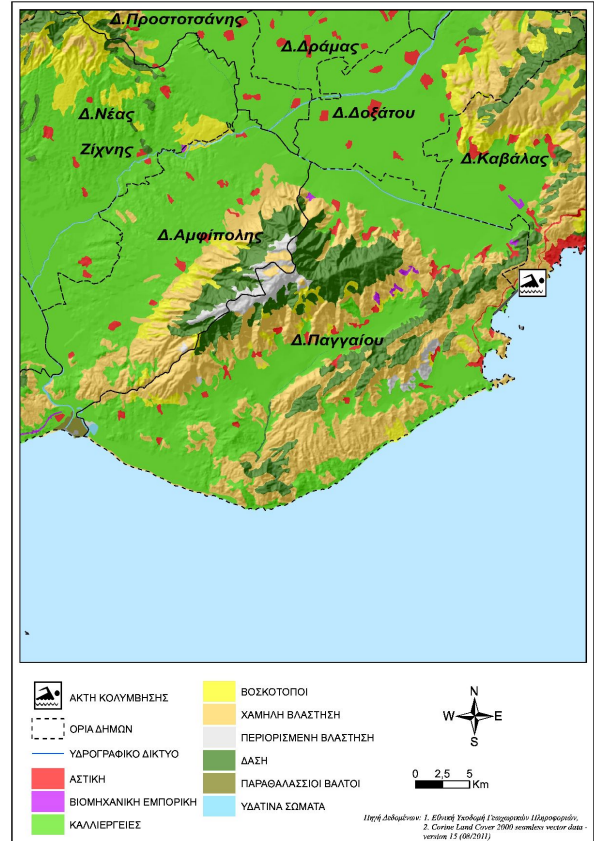
Συμπληρωματικώς του Μητρώου Ταυτοτήτων, κατά τη διάρκεια της κολυμβητικής περιόδου κάθε έτους (από 1η Ιουνίου έως 31η Οκτωβρίου), διενεργούνται συστηματικές δειγματοληψίες και αναλύσεις μικροβιολογικών και άλλων παραμέτρων, με σκοπό την ποιοτική παρακολούθηση και ταξινόμηση των κολυμβητικών υδάτων.

## Περιγραφή Ακτής

Η παραλία της Νέας Ηρακλίτσας βρίσκεται στα δυτικά παράλια του Κόλπου Καβάλας αποτελώντας το παράλιο τμήμα του ανοιχτού όρμου Ηρακλίτσας, ο οποίος έχει συνολικό μήκος 5.300 μέτρα. Χαρακτηριστικό τοπίο της ακτής αποτελεί το νησί Φιδονήσι. Η παραλία έχει μήκος 2.100 μέτρα, μέσο πλάτος 40 μέτρα και νοτιοανατολικό προσανατολισμό. Η παράκτια ζώνη είναι μερικώς τροποποιημένη εξαιτίας της δόμησης που παρατηρείται στο όριο της ακτής. Το χερσαίο τμήμα της τελευταίας είναι αμμώδες και εμφανίζει σποραδική, ψηλή επιφανειακή βλάστηση. Ο θαλάσσιος πυθμένας είναι επίσης αμμώδης, ενώ η κλίση του είναι ήπια (η ισοβαθής των 5 μέτρων εντοπίζεται σε απόσταση της τάξης των 100 μέτρων από την ακτή). Αντιθέτως, τα κολυμβητικά ύδατα στα πρώτα μέτρα χαρακτηρίζονται βαθιά. Η θαλάσσια βιοποικιλότητα περιλαμβάνει σημαντικό αριθμό χλωροφυκών, ενώ σε βάθη μεγαλύτερα των 5 μέτρων σχηματίζονται λιβάδια Ποσειδωνίας. Επιπλέον, εντοπίζονται είδη ορνιθοπανίδας, όπως ο κατσουλιέρης και η κουρούνα, ενώ περιστασιακά εμφανίζονται κνιδόζωα (μέδουσες). Η παραλία είναι οργανωμένη κατά τμήματα, τα οποία διαθέτουν υποδομές όπως ξαπλώστρες, ομπρέλες, WC, ντους και κάδους απορριμμάτων. Παράλληλα, για την εξυπηρέτηση των λουομένων υπάρχουν διαθέσιμα εστιατόρια και αναψυκτήρια. Η ακτή χρησιμοποιείται κυρίως για κολύμβηση, αλλά ταυτόχρονα σε μικρή απόσταση από αυτήν αγκυροβολεί σημαντικός αριθμός σκαφών (κυρίως αναψυχής). Επιπλέον εντοπίζονται εγκαταστάσεις για θαλάσσια, μηχανοκίνητα αθλήματα. Ο μέγιστος αριθμός λουομένων εκτιμάται σε 2.500 άτομα. Τέλος, η πρόσβαση στην παραλία γίνεται οδικώς. Η άμεση περιοχή γύρω από την παραλία αποτελείται από τον ασυνεχή αστικό ιστό του οικισμού της Νέας Ηρακλίτσας. Πιο συγκεκριμένα, απαντώνται δομημένες εκτάσεις γης που αφορούν οικίες, ξενοδοχειακές μονάδες, εστιατόρια και εμπορικά καταστήματα. Στις εν λόγω δομημένες εκτάσεις παρεμβάλλονται όμως περιοχές με φυσική βλάστηση και καλλιέργειες. Τέλος, στο νότιο άκρο της ακτής εφάπτεται ο λιμενοβραχίονας του λιμένα Νέας Ηρακλίτσας.

## Χρήσεις γης ευρύτερης περιοχής

Στην ευρύτερη περιοχή της ακτής κυριαρχούν φυσικές εκτάσεις καλυπτόμενες είτε από σκληρόφυλλη βλάστηση, είτε από πλατύφυλλα δένδρα. Δευτερευόντως, εντοπίζονται συμπλέγματα καλλιέργειών με ήπια γεωργική χρήση.



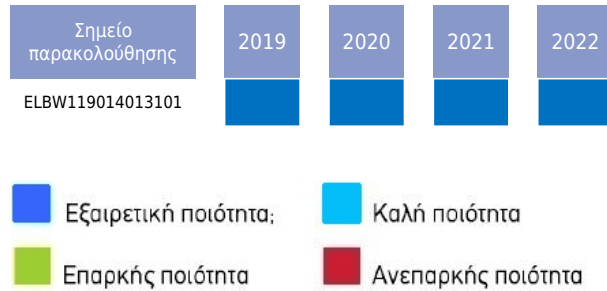
## Υπαγωγή - Χαρακτηρισμοί

Η ακτή εντάσσεται στο Υδατικό Σύστημα Αν. Μακεδονία (EL11), στην Λεκάνη Απορροής Ποταμού Στρώμωνα (EL1106) και στο Παράκτιο Υδατικό Σύστημα «Νέα Πέραμος» (EL1106C0003N), του οποίου η οικολογική κατάσταση έχει χαρακτηριστεί ως «Μέτρια», με βάση τα αποτελέσματα της ταξινόμησης, που πραγματοποιήθηκε στην 1η αναθεώρηση των Σχεδίων Διαχείρισης Λεκανών Απορροής Ποταμών (ΣΔΛΑΠ) και την αντίστοιχη Στρατηγική Μελέτη Περιβαλλοντικών Επιπτώσεων (ΣΜΠΕ) (ΦΕΚ Β 4679/29.12.2017). Στο Υδατικό Σύστημα αντιστοιχεί σταθμός επιχειρησιακής παρακολούθησης που έχει οριστεί στο πλαίσιο εφαρμογής του Άρθρου 8 της Οδηγίας 2000/60/ΕΚ. Στην περιοχή δεν εντοπίστηκαν άλλα υδάτινα σώματα, αναγνωρισμένα στο πλαίσιο της Οδηγίας 2000/60/ΕΚ που να επηρεάζουν την κολυμβητική ακτή. Η ευρύτερη περιοχή χαρακτηρίζεται ως περιοχή προστασίας - διατήρησης φυσικού περιβάλλοντος και είναι ενταγμένη στο δίκτυο Natura 2000 ("Κόλπος Παλαιού - Όρμος Ελευθέρων" με κωδικό GR1150009).

## Ποιότητα κολυμβητικών υδάτων

Η παραλία Νέα Ηρακλίτσα αναγνωρίστηκε ως ακτή κολύμβησης το έτος 1990 και έκτοτε παρακολουθείται στο πλαίσιο των ετησίων προγραμμάτων παρακολούθησης της ποιότητας των κολυμβητικών υδάτων, τα οποία πραγματοποιούνται με ευθύνη του Υπουργείου Παραγωγικής Ανασυγκρότησης Περιβάλλοντος και Ενέργειας.

Από το 2010, η παρακολούθηση και η αξιολόγηση της ποιότητας των υδάτων για τις κολυμβητικές περιόδους πραγματοποιείται σύμφωνα με τα προβλεπόμενα στην Οδηγία 2006/7/ΕΚ και με συναξιολόγηση των αποτελεσμάτων παρακολούθησης των τελευταίων ετών.



## Υδρολογικά, μετεωρολογικά χαρακτηριστικά

Το μέσο ετήσιο ύψος βροχόπτωσης στην περιοχή είναι 576 mm. με το μέγιστο και το ελάχιστο μηνιαίο ύψος να είναι αντίστοιχα 497,1mm και 0,1mm. (Ε.Μ.Υ. Μετεωρολογικός Σταθμός Καβάλας.). Η επικρατέστερη διεύθυνση ανέμου είναι η νοτιοανατολική, ακολουθούμενη από νότια και βορειοδυτική με μικρή ή μέση ένταση (Ε.Μ.Υ. έτη 1956-1984). Η μέση μηνιαία θερμοκρασία της ατμόσφαιρας κατά την κολυμβητική περίοδο είναι 22°C, με τη μέγιστη μηνιαία θερμοκρασία να καταγράφεται κατά το μήνα Ιούλιο και να είναι της τάξης των 28°C(Ε.Μ.Υ. έτη 1984-2003).

Σημειώνεται πως η ακτή είναι προστατευμένη έναντι των επικρατέστερων ανέμων που πνέουν στην περιοχή, με εξαίρεση τους ανέμους νοτιοανατολικής διεύθυνσης. Ωστόσο, οι εν λόγω άνεμοι πνέουν συνήθως με μικρή ή μέση ένταση και συνεπώς σπάνια αναμένεται εμφάνιση αξιόλογου κυματισμού επί της ακτής. Όταν επικρατούν νότιοι άνεμοι παρουσιάζεται ρεύμα με κατεύθυνση προς την ακτή ενώ απομακρύνεται από την ακτή όταν πνέουν βόρειοι άνεμοι.

## Πιέσεις

### Υγρά απόβλητα

Ο οικισμός Νέας Ηρακλίτσας διαθέτει δίκτυο αποχέτευσης το οποίο καλύπτει το σύνολο του οικισμού και εξυπηρετείται από την Εγκατάσταση Επεξεργασίας Λυμάτων (ΕΕΛ) Νέας Περάμου, η οποία έχει σχεδιαστεί για ισοδύναμο πληθυσμό 20.000 κατοίκους. Η ΕΕΛ περιλαμβάνει δευτεροβάθμια επεξεργασία με απομάκρυνση θρεπτικών και απολύμανση. Η διάθεση των επεξεργασμένων λυμάτων γίνεται σε υπεδάφιο πεδίο, ενώ μέρος της εκροής επαναχρησιμοποιείται για άρδευση.

## Λιμάνια/Μαρίνες

Στο νότιο άκρο της ακτής υπάρχει χώρος ελλιμενισμού ιδιωτικών πλεούμενων. Οι απορρίψεις των σκαφών που προσεγγίζουν την παραλία και περιλαμβάνουν αστικά απόβλητα και απορρίμματα, καθώς επίσης και η πιθανή διαρροή πετρελαίου από σκάφη με ελλιπή συντήρηση αποτελούν δυνητικές πηγές ρύπανσης.

## Εκβολές ποταμών, ρεμάτων-εκβάλλοντες αγωγοί

Κατά μήκος της ακτής εντοπίζονται οι εκβολές τεσσάρων ρεμάτων, δύο εκ των οποίων είναι διαμορφωμένα ως πλακοσκεπείς οχετοί. Επιπλέον, στο νότιο τμήμα της ακτής εντοπίζονται δύο αγωγοί ομβρίων. Τα ρέματα είναι διαλείπουσας ροής και, όμοια με τους αγωγούς, δυνητικώς μεταφέρουν ρυπαντικό φορτίο από τον οικισμό που βρίσκεται ανάντη της ακτής. Οι επιφανειακές απορροές από το οδικό δίκτυο και τους χώρους στάθμευσης των οχημάτων είναι δυνατόν να είναι επιβαρυνμένες με τοξικές ουσίες (πετρελαιοειδή, βαρέα μέταλλα κ.α) και να μεταφέρουν στερεά απορρίμματα. Εντούτοις, λόγω του μικρού μεγέθους του οικισμού δεν αναμένεται σημαντική επίδραση στην ποιότητα των υδάτων από τα ρέματα και τους αγωγούς ομβρίων.

## Λοιπές πηγές

Στην ακτή αγκυροβολεί καθημερινά μικρός αριθμός σκαφών αναψυχής. Τα σκάφη που επισκέπτονται την ακτή αποτελούν δυνητική πηγή ρύπανσης των υδάτων μέσω των απορρίψεων τους, καθώς και μέσω πιθανών διαρροών λόγω ελλιπούς συντήρησης. Ωστόσο, λόγω του περιορισμένου αριθμού σκαφών που αγκυροβολούν επί της ακτής δεν αναμένεται σημαντική επίδραση στην ποιότητα των υδάτων.

## Αποτελέσματα επίτοπιας επίσκεψης

Κατά την επί τόπου επίσκεψη στην παραλία δεν εντοπίστηκε ύπαρξη πίσσας, επιφανειοδραστικών ουσιών (αφροί) ή λαδιών, ενώ σε κανένα σημείο δε βρέθηκαν στερεά απορρίμματα. Τέλος, τα κολυμβητικά ύδατα κατόπιν οπτικής παρατήρησης χαρακτηρίστηκαν διαυγή και καθαρά εμφανίζοντας.

## Ευτροφισμός

Στην ακτή δεν έχουν καταγραφεί συστηματικά περιστατικά ραγδαίας ανάπτυξης αλγών ή φυτοπλαγκτόν, διότι η ακτή δεν επηρεάζεται από την απορροή ρυπαντικών φορτίων των κύριων θρεπτικών συστατικών αζώτου και φωσφόρου. Εξάλλου, η θέση της ακτής εντός του ανοιχτού όρμου Ηρακλίτσας σε συνδυασμό με τα επικρατούντα ρεύματα στην περιοχή εξασφαλίζουν επαρκή ρυθμό ανανέωσης των υδάτων, με αποτέλεσμα τη διαμόρφωση μη ευνοϊκών συνθηκών για την εμφάνιση του φαινομένου του ευτροφισμού. Τέλος, τα κολυμβητικά ύδατα είναι, υπό κανονικές συνθήκες διαυγή και καθαρά, γεγονός που συνδέεται με χαμηλή παρουσία φυτοπλαγκτόν. Με βάση τα παραπάνω εκτιμάται χαμηλός βαθμός επικινδυνότητας ανάπτυξης ευτροφικών φαινομένων στην ακτή.

### Διερεύνηση έκτακτων συνθηκών

Σύμφωνα με τα διαθέσιμα στοιχεία των ανέμων και της βροχόπτωσης για την περιοχή, κατά την κολυμβητική περίοδο δεν εμφανίζονται ακραία καιρικά φαινόμενα και επομένως δεν αναμένεται ιδιαίτερη επιβάρυνση της θαλάσσιας περιοχής από απορροές ομβρίων ή μεταφορά ρύπων λόγω ισχυρών ανέμων.

### Μέτρα αντιμετώπισης

Σχετικά με τη λειτουργία των λιμενικών εγκαταστάσεων Νέας Ηρακλίτσας συνίσταται η ορθή περιβαλλοντική διαχείριση των αποβλήτων των σκαφών σύμφωνα με την ισχύουσα νομοθεσία.









**ΥΠΟΜΝΗΜΑ**

○ Σημείο δειγματοληψίας	○ Εγκατάσταση Επεξεργασίας Λυμάτων (Ε.Ε.Λ.)	● Χώρος Υγιεινομικής Ταφής Απορριμμάτων (ΧΥΤΑ)
● Ειδική ποταμιό/ράματος	● Σημείο εκβολής αγωγού διάθεσης	● Χώρος Ανεξέλεγκτης Διάθεσης Απορριμμάτων (ΧΑΔΑ)
● Ξηθασκαλιέργειες	● Χερσαίο τμήμα υποθαλάσσιου αγωγού διάθεσης	● Άλλο
● Μαρίνα	● Αντλιοστάσιο	■ Οικιστικοί θύλακες μη καλυπτόμενοι από αποχετευτικό δίκτυο
● Αγκυροβόλο/ Προβλήτα	● Βομηχανία - SEVESO	■ Αρδευόμενες Καλλιέργειες
● Αγκυροβολημένα σκάφη	● Αγοράς	

Σημείο δειγματοληψίας:  
**Κωδικός**  
 GRBW119014013101

**ETRS 89**  
 24.3151 40.8702

**ΕΓΣΑ 87**  
 N 526404 E 4524115

**Νέα Ηρακλίτσα**  
**GRBW119014013**

# Στοιχεία επικοινωνίας και πηγές περαιτέρω ενημέρωσης

**Αρμόδια Τοπική Αρχή**  
**Δήμος ΠΑΓΓΑΙΟΥ**  
Φρ. Παπαχρηστίδη 137Α, 64100,  
Ελευθερούπολη, Καβάλα  
Τηλέφωνο: 25923-50000 /10  
Fax: 25923-50079  
www.dimospaggaiou.gr  
info@dimospaggaiou.gr

**Αρμόδια Περιφερειακή Αρχή**  
Αποκεντρωμένη Διοίκηση Μακεδονίας - Θράκης  
**Δ/ση Υδάτων Ανατολικής Μακεδονίας & Θράκης**  
Εθνικής Αντιστάσεως 2, 65110 Καβάλα  
Τηλέφωνο: : 2510 228964  
Fax: 2510 837173  
http://amakedoniathraki.dasi-ydata.gr/4portal/index.php  
wr-d-remth@kom.forthnet.gr

**Αρμόδια Υγειονομική Υπηρεσία**  
Περιφέρεια Ανατολικής Μακεδονίας  
και Θράκης  
**Δ/ΝΣΗ ΔΗΜ. ΥΓΕΙΑΣ & ΚΟΙΝ.**  
**ΜΕΡΙΜΝΑΣ ΚΑΒΑΛΑΣ**  
Εθνικής Αντίστασης 20, 65110  
Καβάλα  
Τηλέφωνο: 2510291358

**Αρμόδια Κρατική Αρχή**  
ΥΠΕΝ  
**Γενική Γραμματεία Φυσικού**  
**Περιβάλλοντος και Υδάτων**  
Λεωφόρος Μεσογείων 119, Αθήνα,  
Τηλέφωνο: 2131513849, 850, 852  
www.ypen.gov.gr  
ggenvr@ypen.gr  
info@ypen.gov.gr

Έκδοση Ταυτότητας	Ημερομηνία	Επόμενη αναθεώρηση
R3	Μάιος 2015	Σε περίπτωση σημαντικής μεταβολής στην ποιότητα των κολυμβητικών υδάτων ή στο φυσικό περιβάλλον

## Χρήσιμες Συνδέσεις

**Ευρωπαϊκή Επιτροπή - Ποιότητα υδάτων κολύμβησης:** [ec.europa.eu/environment/water/water-bathing/index\\_en.html](http://ec.europa.eu/environment/water/water-bathing/index_en.html)

**Ευρωπαϊκός Οργανισμός Περιβάλλοντος - Κατάσταση υδάτων κολύμβησης:**  
[www.eea.europa.eu/themes/water/status-and-monitoring/state-of-bathing-water](http://www.eea.europa.eu/themes/water/status-and-monitoring/state-of-bathing-water)

**Ευρωπαϊκός Οργανισμός Περιβάλλοντος: Κεντρικό Αποθετήριο Δεδομένων:** [cdr.eionet.europa.eu/gr/eu/bwd](http://cdr.eionet.europa.eu/gr/eu/bwd)

**Υπουργείο Περιβάλλοντος και Ενέργειας:** [www.ypen.gov.gr](http://www.ypen.gov.gr)

**Μητρώο ταυτοτήτων υδάτων κολύμβησης:** [bathingwaterprofiles.gr/](http://bathingwaterprofiles.gr/)

**Υπουργείο Πολιτισμού και Αθλητισμού:** [www.culture.gov.gr](http://www.culture.gov.gr)

**Εθνική Μετεωρολογική Υπηρεσία (Ε.Μ.Υ.):** [www.emy.gr](http://www.emy.gr)

**Περιοχές δικτύου Natura 2000:** [www.ypen.gov.gr/perivallon/viopoikilotita/diktyo-natura-2000/](http://www.ypen.gov.gr/perivallon/viopoikilotita/diktyo-natura-2000/)

**Ελληνικό Κέντρο Θαλασσίων Ερευνών:** [www.hcmr.gr](http://www.hcmr.gr)

**Ελληνικό Κέντρο Βιοτόπων - Υγροτόπων:** [www.ekby.gr](http://www.ekby.gr)

**Γαλάζιες σημαίες:** [www.blueflag.gr](http://www.blueflag.gr)

**ΕΟΤ:** [gnto.gov.gr](http://gnto.gov.gr)

**Περιφέρεια ΑΝ. ΜΑΚΕΔΟΝΙΑΣ & ΘΡΑΚΗΣ:** <http://www.pamth.gov.gr/>

## Πρόγραμμα «Ταυτότητες υδάτων κολύμβησης»

Το Πρόγραμμα «Ταυτότητες ακτών κολύμβησης» για το έτος 2011 χρηματοδοτήθηκε από το Επιχειρησιακό Πρόγραμμα «Περιβάλλον & Αειφόρος Ανάπτυξη» (ΕΠΠΕΡΑΑ) του ΕΣΠΑ 2007-2013, με συγχρηματοδότηση από το Ευρωπαϊκό Ταμείο Περιφερειακής Ανάπτυξης. Για πρόσθετες πληροφορίες και ενημέρωση για το πρόγραμμα και τις κολυμβητικές ακτές της χώρας, υποβολή σχολίων, παρατηρήσεων και ανταλλαγή απόψεων επισκεφτείτε την ηλεκτρονική μας διεύθυνση [www.bathingwaterprofiles.gr](http://www.bathingwaterprofiles.gr)

