

Πύργος

ΚΩΔΙΚΟΣ ΤΑΥΤΟΤΗΤΑΣ:

ELBW119014017

ΤΟΠΟΘΕΣΙΑ:

Ελλάδα

Αποκεντρωμένη Διοίκηση ΜΑΚΕΔΟΝΙΑΣ –

ΘΡΑΚΗΣ

Περιφέρεια ΑΝ. ΜΑΚΕΔΟΝΙΑΣ & ΘΡΑΚΗΣ

Περιφερειακή Ενότητα ΚΑΒΑΛΑΣ

Δήμος Παγγαίου



Τα ύδατα κολύμβησης στην ακτή Πύργος είναι εξαιρετικής ποιότητας με βάση τα αποτελέσματα της ταξινόμησης της τελευταίας τετραετίας.



Εισαγωγή

Η θέσπιση Μητρώου Ταυτοτήτων Υδάτων Κολύμβησης υπαγορεύεται από την Ευρωπαϊκή Οδηγία 2006/7/ΕΚ, σχετικά με τη διαχείριση της ποιότητας των υδάτων κολύμβησης και συνιστά μια καινοτόμο προσέγγιση, με βασικό στόχο την ενημέρωση των πολιτών και την παροχή χρήσιμων στοιχείων για την σύγκριση και την επιλογή ακτών κολύμβησης. Η ταυτότητα των υδάτων κολύμβησης παρέχει πληροφορίες για τις φυσικές και γεωγραφικές συνθήκες της περιοχής της ακτής, για τα υδρολογικά χαρακτηριστικά των υδάτων κολύμβησης, καθώς και για την αξιολόγηση των πιθανών κινδύνων ρύπανσης στην περιοχή.

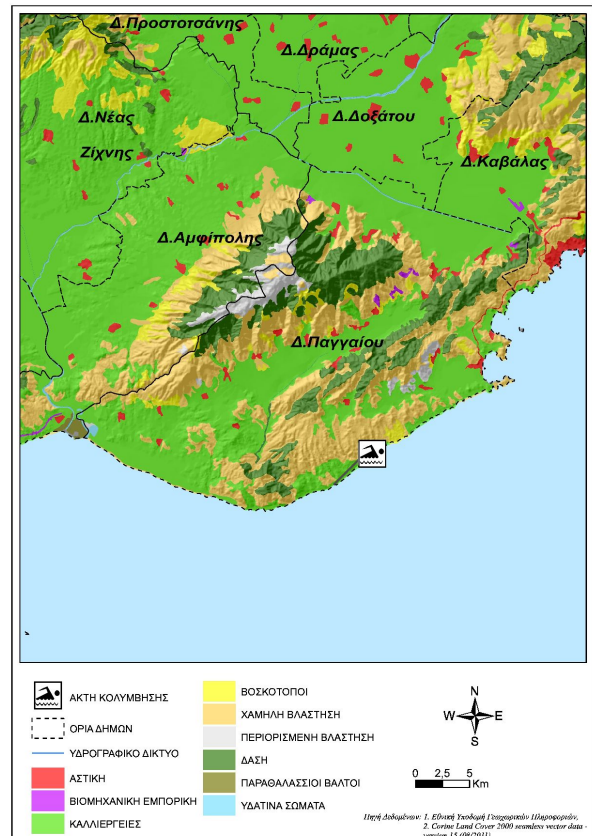
Συμπληρωματικώς του Μητρώου Ταυτοτήτων, κατά τη διάρκεια της κολυμβητικής περιόδου κάθε έτους (από 1η Ιουνίου έως 31η Οκτωβρίου), διενεργούνται συστηματικές δειγματοληψίες και αναλύσεις μικροβιολογικών και άλλων παραμέτρων, με σκοπό την ποιοτική παρακολούθηση και ταξινόμηση των κολυμβητικών υδάτων.

Περιγραφή Ακτής

Η ακτή Πύργος βρίσκεται στα παράλια που αναπτύσσονται ανατολικά του Στρυμονικού Κόλπου. Πιο συγκεκριμένα, καταλαμβάνει έναν ανοιχτό, αλλά μικρών διαστάσεων όρμο με νοτιοανατολικό προσανατολισμό. Χαρακτηριστικό τοπόσημο της ακτής είναι ο λίθινος πύργος που βρίσκεται σε κοντινή απόσταση από το ανατολικό άκρο της ακτής. Η παραλία έχει μήκος 750 μέτρα και μέσο πλάτος 35 μέτρα. Η παράκτια ζώνη είναι φυσική και στο όριο της υπάρχει πυκνή παρουσία ελαιόδεντρων. Η θάλασσα βιοποικιλότητα περιλαμβάνει φαιοφύκη που σχηματίζουν μικρής έκτασης λειμώνες στο θαλάσσιο πυθμένα. Το χερσαίο τμήμα της ακτής καλύπτεται από αμμώδες υλικό. Ο πυθμένας καλύπτεται επίσης από άμμο, εξαιρουμένου του ανατολικού τμήματος που καλύπτεται από σκυρώδες υλικό. Επιπρόσθετα, παρουσιάζει ήπια κλίση, αφού η ισοβαθής των 5 μέτρων εντοπίζεται σε απόσταση 90 μέτρων από την ακτή. Τα κολυμβητικά ύδατα στα πρώτα μέτρα θεωρούνται κανονικού βάθους. Η ακτή δεν είναι οργανωμένη σε κανένα σημείο της και ως εκ τούτου στερείται των ανάλογων υποδομών. Η κολύμβηση είναι η κύρια δραστηριότητα επί της ακτής με το μέγιστο ημερήσιο αριθμό λουομένων να εκτιμάται σε 400 άτομα. Η πρόσβαση στην παραλία γίνεται οδικώς μέσω δρόμου δύσβατου, ο οποίος επικοινωνεί με το εθνικό οδικό δίκτυο, που συνδέει τη Θεσσαλονίκη με την Καβάλα. Η άμεση περιοχή της ακτής καλύπτεται τόσο από συμπλέγματα καλλιεργειών, όσο και από φυσικές εκτάσεις με αυτοφυή βλάστηση.

Χρήσεις γης ευρύτερης περιοχής

Η ευρύτερη περιοχή της ακτής καλύπτεται κυρίως από φυσικές εκτάσεις με σκληρόφυλλη βλάστηση. Δευτερευόντως καλύπτεται από συμπλέγματα καλλιεργειών.



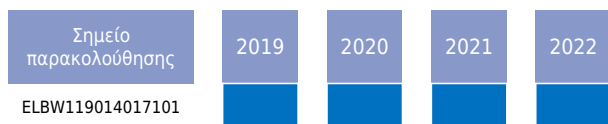
Υπαγωγή - Χαρακτηρισμοί

Η ακτή εντάσσεται στο Υδατικό Σύστημα Αν. Μακεδονία (EL11), στην Λεκάνη Απορροής Ποταμού Στρώμωνα (EL1106) και στο Παράκτιο Υδατικό Σύστημα «Ακτές Συμβόλου» (EL1106C0002N), του οποίου η οικολογική κατάσταση έχει χαρακτηριστεί ως «Υψηλή», με βάση τα αποτελέσματα της ταξινόμησης, που πραγματοποιήθηκε στην 1η αναθεώρηση των Σχεδίων Διαχείρισης Λεκανών Απορροής Ποταμών (ΣΔΛΑΠ) και την αντίστοιχη Στρατηγική Μελέτη Περιβαλλοντικών Επιπτώσεων (ΣΜΠΕ) (ΦΕΚ Β 4679/29.12.2017). Στο Υδατικό Σύστημα αντιστοιχεί σταθμός εποπτικής παρακολούθησης που έχει οριστεί στο πλαίσιο εφαρμογής του Άρθρου 8 της Οδηγίας 2000/60/ΕΚ. Στην περιοχή δεν εντοπίστηκαν άλλα υδατίνα σώματα αναγνωρισμένα στο πλαίσιο της Οδηγίας 2000/60/ΕΚ που να επηρεάζουν την κολυμβητική ακτή.

Ποιότητα κολυμβητικών υδάτων

Η παραλία Πύργος αναγνωρίστηκε ως ακτή κολύμβησης το έτος 2010 και έκτοτε παρακολουθείται στο πλαίσιο των ετησίων προγραμμάτων παρακολούθησης της ποιότητας των κολυμβητικών υδάτων, τα οποία πραγματοποιούνται με ευθύνη του Υπουργείου Παραγωγικής Ανασυγκρότησης Περιβάλλοντος και Ενέργειας.

Από το 2010, η παρακολούθηση και η αξιολόγηση της ποιότητας των υδάτων για τις κολυμβητικές περιόδους πραγματοποιείται σύμφωνα με τα προβλεπόμενα στην Οδηγία 2006/7/ΕΚ και με συναξιολόγηση των αποτελεσμάτων παρακολούθησης των τελευταίων ετών.



Υδρολογικά, μετεωρολογικά χαρακτηριστικά

Το μέσο ετήσιο ύψος βροχόπτωσης στην περιοχή είναι 576 mm. με το μέγιστο και το ελάχιστο μηνιαίο ύψος να είναι αντίστοιχα 497,1mm και 0,1mm. (Ε.Μ.Υ. Μετεωρολογικός Σταθμός Καβάλας,). Η επικρατέστερη διεύθυνση ανέμου είναι η νοτιοανατολική, ακολουθούμενη από νότια και βορειοδυτική με μικρή ή μέση ένταση (Ε.Μ.Υ. έτη 1956-1984). Η μέση μηνιαία θερμοκρασία της ατμόσφαιρας κατά την κολυμβητική περίοδο είναι 22°C, με τη μέγιστη μηνιαία θερμοκρασία να καταγράφεται κατά το μήνα Ιούλιο και να είναι της τάξης των 28°C(Ε.Μ.Υ. έτη 1984-2003).

Η ακτή λόγω προσανατολισμού είναι εκτεθειμένη στους επικρατέστερους ανέμους που πνέουν στην περιοχή με εξαίρεση τους ανέμους βορειοδυτικής κατεύθυνσης. Η μικρή ή μέση ένταση με την οποία πνέουν οι νότιοι και νοτιοανατολικοί άνεμοι οδηγεί στο συμπέρασμα πως σπάνια αναμένεται εμφάνιση αξιόλογου κυματισμού επί της ακτής. Επίσης, στην περιοχή δε σημειώνονται έντονα φαινόμενα παλίρροιας, ούτε ισχυρά θαλάσσια ρεύματα.

Πιέσεις

Τα κατοικίδια ζώα επιτρέπονται στην παραλία, ο αριθμός και η συχνότητα παρουσίας των οποίων εκτιμάται ότι δεν μπορεί να επιβαρύνει την ποιότητα των κολυμβητικών υδάτων. Εν γένει, η κολυμβητική ακτή βρίσκεται σε φυσική περιοχή με περιορισμένη ανθρώπινη δραστηριότητα, η οποία περιορίζεται στο μικρό αριθμό λουομένων και κατασκηνωτών. Συνεπώς, δε δέχεται έντονες πιέσεις που θα μπορούσαν να επιβαρύνουν την ποιότητά της.

Αποτελέσματα επιτόπιας επίσκεψης

Κατά την επί τόπου επίσκεψη στην παραλία δεν εντοπίστηκε ύπαρξη πίσσας ή λαδιών. Στο νοτιοδυτικό άκρο της παραλίας όμως παρατηρήθηκε περιορισμένη συγκέντρωση επιφανειοδραστικών ουσιών (αφροί), που ενδεχομένως συνδέεται με την παρουσία λίγων κατασκηνωτών. Εντούτοις, τα κολυμβητικά ύδατα κατόπιν οπτικής παρατήρησης χαρακτηρίστηκαν διαυγή και καθαρά.

Ευτροφισμός

Η θέση της ακτής σε συνδυασμό με το κανονικό βάθος των υδάτων εξασφαλίζουν τον απαιτούμενο ρυθμό ανανέωσης των τελευταίων, με αποτέλεσμα τη διαμόρφωση δυσμενών συνθηκών για την εμφάνιση του φαινομένου του ευτροφισμού. Επιπλέον, τα κολυμβητικά ύδατα δεν επηρεάζονται από την απορροή ρυπαντικών φορτίων των κύριων θρεπτικών συστατικών αζώτου και φωσφόρου. Στην ακτή δεν έχουν καταγραφεί συστηματικά στο παρελθόν περιστατικά ανάπτυξης αλγών, ενώ τα κολυμβητικά ύδατα είναι υπό κανονικές συνθήκες διαυγή και καθαρά. Με βάση τα παραπάνω εκτιμάται χαμηλός βαθμός επικινδυνότητας ανάπτυξης μακροφυκών και φυτοπλαγκτόν στην ακτή.

Διερεύνηση έκτακτων συνθηκών

Σύμφωνα με τα διαθέσιμα στοιχεία των ανέμων και της βροχόπτωσης για την περιοχή, κατά την κολυμβητική περίοδο δεν εμφανίζονται ακραία καιρικά φαινόμενα και επομένως δεν αναμένεται ιδιαίτερη επιβάρυνση της θαλάσσιας περιοχής από απορροές ομβρίων και μεταφορά ρύπων λόγω ισχυρών ανέμων.




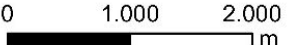
Μέτρα αντιμετώπισης

Από την ανάλυση που προηγήθηκε δεν εντοπίστηκαν σημαντικές πηγές ρύπανσης, ούτε κατεγράψαν ακραίες περιστάσεις που θα μπορούσαν να επηρεάσουν την ποιότητα της ακτής κολύμβησης. Επί της παρούσας φάσης, και εφόσον οι συνθήκες στην ευρύτερη περιοχή δεν μεταβληθούν δραστικά δεν προκύπτει κίνδυνος εμφάνισης βραχυπρόθεσμης ή μακροπρόθεσμης ρύπανσης. Σε κάθε περίπτωση, εάν εμφανιστούν φαινόμενα ρύπανσης ο Δήμος Παγγαίου θα προβεί στις ακόλουθες ενέργειες :

- Ενημέρωση του κοινού για την ρύπανση και την εκτιμώμενη διάρκεια αυτής.
- Έκδοση απόφασης προσωρινής διακοπής της κολύμβησης (εάν κριθεί απαραίτητο από τις αρμόδιες Υπηρεσίες). Συνέχιση της παρακολούθησης των υδάτων, σύμφωνα με το αντίστοιχο πρόγραμμα παρακολούθησης που εφαρμόζεται στο πλαίσιο της Οδηγίας 2006/7/Ε.Κ., και λήψη πρόσθετου δείγματος, προκειμένου να επιβεβαιωθεί ότι το περιστατικό έχει λήξει. Σε περίπτωση που το πρόγραμμα παρακολούθησης προβλέπει λήψη δείγματος στην περίοδο εμφάνισης της βραχυπρόθεσμης ρύπανσης, το δείγμα αυτό μπορεί να εξαιρεθεί και να αντικατασταθεί από ένα πρόσθετο δείγμα, το οποίο θα ληφθεί 7 ημέρες μετά την εξαίρεση του φαινομένου

Γενικά συνιστάται η αποφυγή κολύμβησης εντός των λιμανιών, των μόνιμων αγκυροβολίων και των ναυπηγείων, 200 μ. εκατέρωθεν από τα στόμια εκβολής των αγωγών εγκαταστάσεων επεξεργασίας λυμάτων, στις εκβολές αγωγών ομβρίων υδάτων μετά από έντονη βροχόπτωση, καθώς και στις εκβολές ρεμάτων συνεχούς ροής.



 Ακτή Κολύμβησης	Πύργος	
 Όρια Δήμων	GRBW119014017	
		
<i>Πηγή Υποβάθρου: Γεωγραφική Υπηρεσία Στρατού, 1:50000</i>		



ΥΠΟΜΝΗΜΑ

○ Σημείο δειγματοληψίας	○ Εγκατάσταση Επεξεργασίας Λυμάτων (Ε.Ε.Λ.)	● Χώρος Υγιεινομικής Ταφής Απορριμμάτων (ΧΥΤΑ)
● Ειδική ποταμιά/ρέματος	● Σημείο εκβολής αγωγού διάθεσης	● Χώρος Ανεξέλεγκτης Διάθεσης Απορριμμάτων (ΧΑΔΑ)
● Ξηθασκαλιέρινας	○ Χωράκι τμήμα υποθαλάσσιου αγωγού διάθεσης	● Άλλο
● Μαρίνα	● Αντλιοστάσιο	■ Οικιστικοί θύλακες μη καλυπτόμενοι από αποχετευτικό δίκτυο
Αγκυροβόλιο/ Προβλήτα	● Βομηχανία - SEVESO	■ Αρδευόμενες Καλλιέργειες
● Αγκυροβολημένα σκάφη	● Αιμαγός	

Πύργος
GRBW119014017

Σημείο δειγματοληψίας:

Κωδικός	ETRS 89	ΕΓΣΑ 87
GRBW 1190 140 17 101	24.1419 40.7396	N 511834 E 4509570

Στοιχεία επικοινωνίας και πηγές περαιτέρω ενημέρωσης

Αρμόδια Τοπική Αρχή

Δήμος ΠΑΓΓΑΙΟΥ

Φρ. Παπαχρηστίδη 137Α, 64100,
Ελευθερούπολη, Καβάλα
Τηλέφωνο: 25923-50000 /10
Fax: 25923-50079
www.dimospaggaiou.gr
info@dimospaggaiou.gr

Αρμόδια Περιφερειακή Αρχή

Αποκεντρωμένη Διοίκηση Μακεδονίας - Θράκης

Δ/ση Υδάτων Ανατολικής Μακεδονίας & Θράκης

Εθνικής Αντιστάσεως 2, 65110 Καβάλα
Τηλέφωνο: : 2510 228964
Fax: 2510 837173
http://amakedoniathraki.dasi-ydata.gr/4portal/index.php
wr-d-remth@kom.forthnet.gr

Αρμόδια Υγειονομική

Υπηρεσία

Περιφέρεια Ανατολικής
Μακεδονίας και Θράκη
**Δ/ΝΣΗ ΔΗΜ. ΥΓΕΙΑΣ & ΚΟΙΝ.
ΜΕΡΙΜΝΑΣ ΚΑΒΑΛΑΣ**
Εθνικής Αντίστασης 20, 65110
Καβάλα
Τηλέφωνο: 2510291358

Αρμόδια Κρατική Αρχή

ΥΠΕΝ

Γενική Γραμματεία Φυσικού Περιβάλλοντος και Υδάτων

Λεωφόρος Μεσογείων 119, Αθήνα,
Τηλέφωνο: 2131513849, 850, 852
www.ypen.gov.gr
ggenvr@ypen.gr
info@ypen.gov.gr

Έκδοση Ταυτότητας

Ημερομηνία

Επόμενη αναθεώρηση

R3

Μάιος 2015

Σε περίπτωση σημαντικής μεταβολής στην ποιότητα των κολυμβητικών υδάτων ή στο φυσικό περιβάλλον

Χρήσιμες Συνδέσεις

Ευρωπαϊκή Επιτροπή - Ποιότητα υδάτων κολύμβησης: ec.europa.eu/environment/water/water-bathing/index_en.html

Ευρωπαϊκός Οργανισμός Περιβάλλοντος - Κατάσταση υδάτων κολύμβησης:

www.eea.europa.eu/themes/water/status-and-monitoring/state-of-bathing-water

Ευρωπαϊκός Οργανισμός Περιβάλλοντος: Κεντρικό Αποθετήριο Δεδομένων: cdr.eionet.europa.eu/gr/eu/bwd

Υπουργείο Περιβάλλοντος και Ενέργειας: www.ypen.gov.gr

Μητρώο ταυτοτήτων υδάτων κολύμβησης: bathingwaterprofiles.gr/

Υπουργείο Πολιτισμού και Αθλητισμού: www.culture.gov.gr

Εθνική Μετεωρολογική Υπηρεσία (Ε.Μ.Υ.): www.emy.gr

Περιοχές δικτύου Natura 2000: www.ypen.gov.gr/perivallon/viopoikilotita/diktyo-natura-2000/

Ελληνικό Κέντρο Θαλασσίων Ερευνών: www.hcmr.gr

Ελληνικό Κέντρο Βιοτόπων - Υγροτόπων: www.ekby.gr

Γαλάζιες σημαίες: www.blueflag.gr

ΕΟΤ: gnto.gov.gr

Περιφέρεια ΑΝ. ΜΑΚΕΔΟΝΙΑΣ & ΘΡΑΚΗΣ: <http://www.pamth.gov.gr/>

Πρόγραμμα «Ταυτότητες υδάτων κολύμβησης»

Το Πρόγραμμα «Ταυτότητες ακτών κολύμβησης» για το έτος 2011 χρηματοδοτήθηκε από το Επιχειρησιακό Πρόγραμμα «Περιβάλλον & Αειφόρος Ανάπτυξη» (ΕΠΠΕΡΑΑ) του ΕΣΠΑ 2007-2013, με συγχρηματοδότηση από το Ευρωπαϊκό Ταμείο Περιφερειακής Ανάπτυξης. Για πρόσθετες πληροφορίες και ενημέρωση για το πρόγραμμα και τις κολυμβητικές ακτές της χώρας, υποβολή σχολίων, παρατηρήσεων και ανταλλαγή απόψεων επισκεφτείτε την ηλεκτρονική μας διεύθυνση www.bathingwaterprofiles.gr