



ΥΠΟΥΡΓΕΙΟ
ΠΕΡΙΒΑΛΛΟΝΤΟΣ
& ΕΝΕΡΓΕΙΑΣ

ΤΑΥΤΟΤΗΤΑ ΥΔΑΤΩΝ ΚΟΛΥΜΒΗΣΗΣ

ΓΕΝΙΚΗ ΓΡΑΜΜΑΤΕΙΑ ΦΥΣΙΚΟΥ
ΠΕΡΙΒΑΛΛΟΝΤΟΣ ΚΑΙ ΥΔΑΤΩΝ

Μάγγανα 1

ΚΩΔΙΚΟΣ ΤΑΥΤΟΤΗΤΑΣ:

ELBW129018036

ΤΟΠΟΘΕΣΙΑ:

Ελλάδα

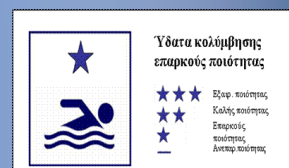
Αποκεντρωμένη Διοίκηση ΜΑΚΕΔΟΝΙΑΣ –

ΘΡΑΚΗΣ

Περιφέρεια ΑΝ. ΜΑΚΕΔΟΝΙΑΣ & ΘΡΑΚΗΣ

Περιφερειακή Ενότητα ΞΑΝΘΗΣ

Δήμος Τοπείρου



Τα ύδατα κολύμβησης στην ακτή Μάγγανα 1 είναι επαρκούς ποιότητας με βάση τα αποτελέσματα της ταξινόμησης της τελευταίας τετραετίας.



Εισαγωγή

Η θέσπιση Μητρώου Ταυτοτήτων Υδάτων Κολύμβησης υπαγορεύεται από την Ευρωπαϊκή Οδηγία 2006/7/ΕΚ, σχετικά με τη διαχείριση της ποιότητας των υδάτων κολύμβησης και συνιστά μια καινοτόμο προσέγγιση, με βασικό στόχο την ενημέρωση των πολιτών και την παροχή χρήσιμων στοιχείων για την σύγκριση και την επιλογή ακτών κολύμβησης. Η ταυτότητα των υδάτων κολύμβησης παρέχει πληροφορίες για τις φυσικές και γεωγραφικές συνθήκες της περιοχής της ακτής, για τα υδρολογικά χαρακτηριστικά των υδάτων κολύμβησης, καθώς και για την αξιολόγηση των πιθανών κινδύνων ρύπανσης στην περιοχή.

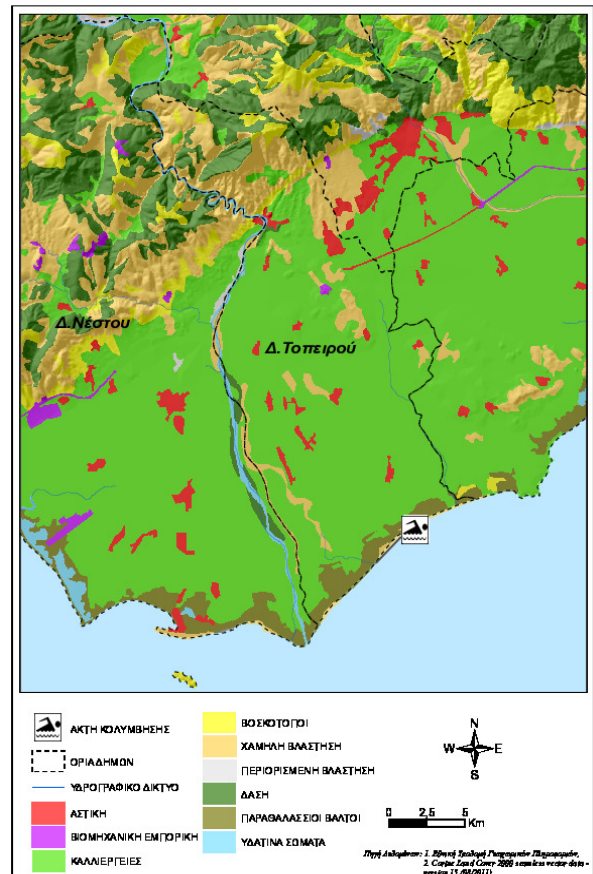
Συμπληρωματικώς του Μητρώου Ταυτοτήτων, κατά τη διάρκεια της κολυμβητικής περιόδου κάθε έτους (από 1η Ιουνίου έως 31η Οκτωβρίου), διενεργούνται συστηματικές δειγματοληψίες και αναλύσεις μικροβιολογικών και άλλων παραμέτρων, με σκοπό την ποιοτική παρακολούθηση και ταξινόμηση των κολυμβητικών υδάτων.

Περιγραφή Ακτής

Η παραλία Μάγγανα βρίσκεται ανατολικά των εκβολών του ποταμού Νέστου και αποτελεί τμήμα ενός ευρύτερου ανοικτού κόλπου με νοτιοανατολικό προσανατολισμό και μήκος που ξεπερνά τα 18.000 μέτρα. Η ακτή έχει μήκος 3.500 μέτρα και μέσο πλάτος 50 μέτρα. Η παράκτια ζώνη είναι φυσική, με αραιή, χαμηλή επιφανειακή βλάστηση στο μεγαλύτερο μέρος της και σποραδική παρουσία από αλμυρικά στα δυτικά. Η θάλασσα βιοποικιλότητα περιλαμβάνει κυρίως υδρόβια πτηνά, όπως ο μεσογειακός ασημόγλαρος (*Larus michahelis*), αλλά και βλάστηση από χλωροφύκη ή θαλάσσια αγγειόσπερμα. Το χερσαίο τμήμα της ακτής είναι εξολοκλήρου αμμώδες, όπως επίσης και ο θαλάσσιος πυθμένας. Τα κολυμβητικά ύδατα στα πρώτα μέτρα είναι αβαθή και η κλίση του πυθμένα ήπια, αφού η ισοβαθής των 5 μέτρων συναντάται σε απόσταση 400 μέτρων από την ακτή. Η παραλία είναι οργανωμένη όχι συνολικά, αλλά σε διακριτά σημεία της. Τα οργανωμένα τμήματα εντοπίζονται στο κεντρικό κομμάτι της ακτής (ουσιαστικά εξαιρείται το τμήμα που βρίσκεται νότια του οικισμού Δασοχώρι). Εκεί υπάρχουν υποδομές, όπως ξαπλώστρες, ομπρέλες, WC, ντους, καλάθια και κάδοι απορριμμάτων. Για την εξυπηρέτηση του κοινού λειτουργούν επί της ακτής αναψυκτήρια, ενώ για την ασφάλεια των λουομένων απασχολείται εξειδικευμένο ναυαγοσωστικό προσωπικό. Η κολύμβηση είναι η κύρια δραστηριότητα επί της ακτής με το μέγιστο αριθμό λουομένων να εκτιμάται σε 1.000 άτομα. Η πρόσβαση στην παραλία γίνεται οδικώς, αλλά αποκλειστικά για το κεντρικό και ανατολικό τμήμα της, τα οποία είναι οργανωμένα. Η άμεση περιοχή της ακτής είναι φυσική και στο μεγαλύτερο μέρος της καλύπτεται από αμμώδεις εκτάσεις με χαμηλή βλάστηση. Επιπρόσθετα εντοπίζονται αρόσιμες αγροτικές εκτάσεις.

Χρήσεις γης ευρύτερης περιοχής

Η ευρύτερη περιοχή αποτελείται πρωτίστως από μη αρδευόμενες, αρόσιμες αγροτικές εκτάσεις. Σε μικρότερο βαθμό υπάρχουν μόνιμα αρδευόμενες, αγροτικές εκτάσεις, κυρίως βορειότερα και παραπλεύρως του Νέστου.



Υπαγωγή - Χαρακτηρισμοί

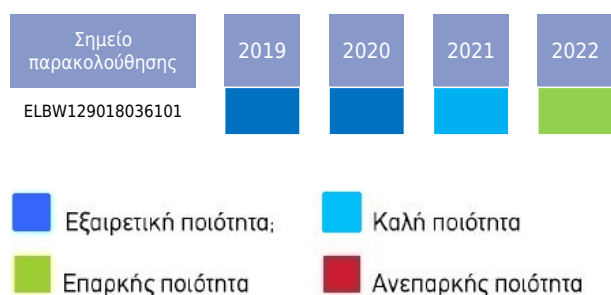
Η ακτή εντάσσεται στο Υδατικό Σύστημα Θράκη (EL12), στην Λεκάνη Απορροής Ποταμού Νέστου (EL1207) και στο Παράκτιο Υδατικό Σύστημα «Παραλία Αβδήρων» (EL1207C0003N), του οποίου η οικολογική κατάσταση έχει χαρακτηριστεί ως «Μέτρια», με βάση τα αποτελέσματα της ταξινόμησης, που πραγματοποιήθηκε στην 1η αναθεώρηση των Σχεδίων Διαχείρισης Λεκανών Απορροής Ποταμών (ΣΔΛΑΠ) και την αντίστοιχη Στρατηγική Μελέτη Περιβαλλοντικών Επιπτώσεων (ΣΜΠΕ) (ΦΕΚ Β 4680/29.12.2017). Στο Υδατικό Σύστημα αντιστοιχεί σταθμός εποπτικής παρακολούθησης που έχει οριστεί στο πλαίσιο εφαρμογής του Άρθρου 8 της Οδηγίας 2000/60/ΕΚ. Στην περιοχή εκβάλλουν ο Νέστος και ο Λασπίας που είναι υδάτινα σώματα αναγνωρισμένα στο πλαίσιο της Οδηγίας 2000/60/ΕΚ. Η ακτή ανήκει στην πεδιάδα Δυτικά της λίμνης Βιστωνίδας, η οποία αποτελεί αναγνωρισμένη ευπρόσβλητη περιοχή σε νιτρορύπανση γεωργικής προέλευσης με βάση την Οδηγία 91/676/ΕΟΚ. Η περιοχή της ακτής κολύμβησης χαρακτηρίζεται ως περιοχή προστασίας - διατήρησης φυσικού περιβάλλοντος και είναι ενταγμένη στο δίκτυο Natura 2000 [Δέλτα Νέστου και Λιμνοθάλασσες Κεραμωτής - Ευρύτερη περιοχή και παράκτια ζώνη, (GR1150010), Δέλτα Νέστου και Λιμνοθάλασσες Κεραμωτής και Νήσος Θασοπούλα (GR1150001)]. Επιπλέον, το δυτικό τμήμα της ακτής (έναντι του οικισμού Δασοχώρι) αποτελεί καταφύγιο άγριας ζωής προστατευμένο από την εθνική νομοθεσία (Νόμος 177/75, όπως αυτός τροποποιήθηκε από το Νόμο 2637/98).

Ποιότητα κολυμβητικών

υδάτων

Η παραλία Μάγγανα 1 αναγνωρίστηκε ως ακτή κολύμβησης το έτος 1991 και έκτοτε παρακολουθείται στο πλαίσιο των ετησίων προγραμμάτων παρακολούθησης της ποιότητας των κολυμβητικών υδάτων, τα οποία πραγματοποιούνται με ευθύνη του Υπουργείου Παραγωγικής Ανασυγκρότησης Περιβάλλοντος και Ενέργειας.

Από το 2010, η παρακολούθηση και η αξιολόγηση της ποιότητας των υδάτων για τις κολυμβητικές περιόδους πραγματοποιείται σύμφωνα με τα προβλεπόμενα στην Οδηγία 2006/7/ΕΚ και με συναξιολόγηση των αποτελεσμάτων παρακολούθησης των τελευταίων ετών.



Υδρολογικά, μετεωρολογικά χαρακτηριστικά

Το μέσο ετήσιο ύψος βροχόπτωσης στην περιοχή είναι 576 mm. με το μέγιστο και το ελάχιστο μηνιαίο ύψος να είναι αντίστοιχα 497,1mm και 0,1mm. (Ε.Μ.Υ. Μετεωρολογικός Σταθμός Καβάλας,). Η επικρατέστερη διεύθυνση ανέμου είναι η νοτιοανατολική, ακολουθούμενη από νότια και βορειοδυτική με μικρή ή μέση ένταση (Ε.Μ.Υ. έτη 1956-1984). Η μέση μηνιαία θερμοκρασία της ατμόσφαιρας κατά την κολυμβητική περίοδο είναι 22°C, με τη μέγιστη μηνιαία θερμοκρασία να καταγράφεται κατά το μήνα Ιούλιο και να είναι της τάξης των 28°C(Ε.Μ.Υ. έτη 1984-2003).

Σημειώνεται ότι η ακτή, εξαιτίας της μορφολογίας και του προσανατολισμού της, είναι εκτεθειμένη στους νοτιοανατολικούς και νότιους ανέμους. Η μικρή ή μέση ένταση με την οποία πνέουν συνήθως οι εν λόγω άνεμοι οδηγεί στο συμπέρασμα πως σπάνια αναμένεται εμφάνιση αξιόλογου κυματισμού επί της ακτής. Στην περιοχή δεν παρατηρούνται ισχυρά ρεύματα, ούτε έντονα φαινόμενα παλίρροιας.

Πιέσεις

Ιχθυοκαλλιέργειες

Η λιμνοθάλασσα του Ερασιμίου χρησιμοποιείται από αλιευτικό συνεταιρισμό ως χώρος εκτακτικής υδατοκαλλιέργειας ψαριών, όπως τσιπούρες, λαυράκια ή σαργοί. Η λιμνοθάλασσα είναι διαμορφωμένη σε ένα δίκτυο αλιευτικών καναλιών, εντός των οποίων δε γίνεται προσθήκη θρεπτικών ή ιχθυοτροφών. Κατά συνέπεια, από τη συγκεκριμένη διαδικασία δεν παράγονται υγρά απόβλητα που να επιβαρύνουν την ποιότητα υδάτων της κολυμβητικής ακτής.

Εκβολές ποταμών, ρεμάτων-εκβάλλοντες αγωγοί

Στο δυτικό τμήμα της ακτής εντοπίζεται η εκβολή κεντρικού αποστραγγιστικού καναλιού. Το κανάλι είναι συνεχούς ροής και δυναμικώς μεταφέρει ρυπαντικό φορτίο από την ευρύτερη περιοχή η οποία χαρακτηρίζεται από έντονη αγροτική δραστηριότητα. Το μεταφερόμενο φορτίο ενδέχεται να περιλαμβάνει αυξημένες συγκεντρώσεις θρεπτικών (κυρίως νιτρικών και φωσφορικών αλάτων) και επικίνδυνων ουσιών που προέρχονται από τα λιπάσματα και τα φυτοφάρμακα που εφαρμόζονται στις καλλιέργειες. Η παρουσία του πυκνού καλαμιώνα στις όχθες του ρέματος και της έντονης άλγης στα νερά αποτελούν ενδείξεις ρύπανσης από θρεπτικές ουσίες.

Λοιπές πηγές

Τα οργανωμένα και εύκολα προσβάσιμα τμήματα της ακτής είναι ιδιαίτερα δημοφιλή και κατά τους καλοκαιρινούς μήνες συγκεντρώνουν μεγάλο αριθμό λουομένων, η παρουσία των οποίων μπορεί να επιβαρύνει την ποιότητα των υδάτων της ακτής. Επιπλέον, τα κατοικίδια επιτρέπονται στην παραλία. Ωστόσο, η συχνότητα παρουσίας τους είναι τέτοια που κρίνεται πως δεν επιδρά αρνητικά στην ποιότητα των υδάτων.

Αποτελέσματα επίτοπιας επίσκεψης

Κατά την επί τόπου επίσκεψη στην παραλία δεν εντοπίστηκε ύπαρξη πίσσας, λαδιών ή επιφανειοδραστικών ουσιών (αφροί). Επιπλέον πολύ περιορισμένη ήταν η παρουσία στερεών απορριμμάτων κατά μήκος της παραλίας. Τα κολυμβητικά ύδατα ήταν θολά σε γενικές γραμμές γεγονός που οφείλεται περισσότερο στην παρουσία κυματισμού κατά τη στιγμή της επί τόπου επίσκεψης. Στο βορειοανατολικό τμήμα της ακτής βρέθηκε αυξημένη βλάστηση χλωροφυκών, τα οποία αποτελούν ένδειξη κακής ποιότητας των υδάτων.

Ευτροφισμός

Αν και το μικρό βάθος των υδάτων της ακτής αποτελεί παράγοντα ευνοϊκό για την εμφάνιση του φαινομένου του ευτροφισμού, η θέση της παραλίας εντός ανοιχτού κόλπου εξασφαλίζει επαρκή ρυθμό ανανέωσης των υδάτων. Η ακτή κολύμβησης επηρεάζεται εν δυνάμει από την απορροή ρυπαντικών φορτίων των κύριων θρεπτικών συστατικών αζώτου και φωσφόρου, που συμβάλλουν στην ανάπτυξη αλγών και ευνοούν την εξέλιξη ευτροφικών φαινομένων, και ειδικότερα από την εκτενή γεωργική δραστηριότητα που αναπτύσσεται στην περιοχή. Ωστόσο, στην ακτή δεν έχουν καταγραφεί συστηματικά περιστατικά ραγδαίας ανάπτυξης αλγών ή φυτοπλαγκτόν, ενώ τα κολυμβητικά ύδατα είναι υπό κανονικές συνθήκες διαυγή και καθαρά. Με βάση τα παραπάνω εκτιμάται χαμηλός βαθμός επικινδυνότητας ανάπτυξης μακροφυκών και φυτοπλαγκτόν στην ακτή.

Διερεύνηση έκτακτων συνθηκών

Οι έκτακτες συνθήκες κατά τις οποίες δύναται να επιβαρυνθεί η ποιότητα των υδάτων της ακτής αφορούν ουσιαστικά τη συγκέντρωση αυξημένου αριθμού λουομένων.

Μέτρα αντιμετώπισης

Για τη μείωση του φορτίου θρεπτικών που απορρέει στην παράκτια περιοχή και προέρχεται από γεωργικές δραστηριότητες συνιστάται η εφαρμογή των αρχών του Κώδικα Ορθής Γεωργικής Πρακτικής, η οποία έχει σαν αποτέλεσμα τη

μείωση των εφαρμοζόμενων ποσοτήτων λιπασμάτων. Σχετικά με τον κίνδυνο ρύπανσης της θάλασσας από τη συγκέντρωση αυξημένου αριθμού λουομένων, αναρτώνται σε ευδιάκριτο σημείο μέτρα καλής συμπεριφοράς λουομένων, τα οποία περιλαμβάνουν την αποφυγή χρήσης αντηλιακού μισή ώρα πριν την είσοδο στο νερό και τη συστηματική χρήση των κάδων για την απόθεση απορριμμάτων.





ΥΠΟΜΝΗΜΑ		
○ Σημείο δειγματοληψίας	○ Εγκατάσταση Επεξεργασίας Λυμάτων (Ε.Ε.Λ.)	● Χώρος Υγιεινομικής Ταφής Απορριμμάτων (ΧΥΤΑ)
● Ειδική ποταμιό/ράματος	● Σημείο εκβολής αγωγού διάθεσης	● Χώρος Ανεξέλεγκτης Διάθεσης Απορριμμάτων (ΧΑΔΑ)
● Ξηθισκαλλέργειας	● Χωράκι τμήμα υποθαλάσσιου αγωγού διάθεσης	● Άλλο
● Μαρίνα	● Αντλιοστάσιο	■ Οικιστικοί θύλακες μη καλυπτόμενοι από αποχετευτικό δίκτυο
Αγκυροβόλο/ Προβλήτα	● Βομηχανία - SEVESO	■ Αρδευόμενες Καλλιέργειες
● Αγκυροβολημένα σκάφη	● Αγοράς	

Σημείο δειγματοληψίας: Κωδικός GRBW 1290 18036 101	ETRS 89 24.8597 40.8932	ΕΓΣΑ 87 N 572270 E 4526971
---	-----------------------------------	--------------------------------------

Μάγγανα 1
GRBW129018036

Στοιχεία επικοινωνίας και πηγές περαιτέρω ενημέρωσης

Αρμόδια Τοπική Αρχή
Δήμος ΤΟΠΕΙΡΟΥ
Εύλαλο 67200, ΞΑΝΘΗ
Τηλέφωνο: 25413-52600/01
Fax: 25413-52650
www.topeiros.gr
info@topeiros.gr

Αρμόδια Περιφερειακή Αρχή
Αποκεντρωμένη Διοίκηση Μακεδονίας - Θράκης
Δ/ση Υδάτων Ανατολικής Μακεδονίας & Θράκης
Εθνικής Αντιστάσεως 2, 65110 Καβάλα
Τηλέφωνο: : 2510 228964
Fax: 2510 837173
<http://amakedoniathraki.dasi-ydata.gr/4portal/index.php>
wr-dremth@kom.forthnet.gr

Αρμόδια Υγειονομική Υπηρεσία
Περιφέρεια Ανατολικής Μακεδονίας
και Θράκη
Δ/ΝΣΗ ΔΗΜ. ΥΓΕΙΑΣ & ΚΟΙΝ.
ΜΕΡΙΜΝΑΣ ΞΑΝΘΗΣ
Διοικητήριο, 67100 Ξάνθη
Τηλέφωνο: 2541065734

Αρμόδια Κρατική Αρχή
ΥΠΕΝ
Γενική Γραμματεία Φυσικού
Περιβάλλοντος και Υδάτων
Λεωφόρος Μεσογείων 119, Αθήνα,
Τηλέφωνο: 2131513849, 850, 852
www.ypen.gov.gr
ggenvr@ypen.gr
info@ypen.gov.gr

Έκδοση Ταυτότητας	Ημερομηνία	Επόμενη αναθεώρηση
R3	Μάιος 2015	Σε περίπτωση σημαντικής μεταβολής στην ποιότητα των κολυμβητικών υδάτων ή στο φυσικό περιβάλλον

Χρήσιμες Συνδέσεις

Ευρωπαϊκή Επιτροπή - Ποιότητα υδάτων κολύμβησης: ec.europa.eu/environment/water/water-bathing/index_en.html

Ευρωπαϊκός Οργανισμός Περιβάλλοντος - Κατάσταση υδάτων κολύμβησης:

www.eea.europa.eu/themes/water/status-and-monitoring/state-of-bathing-water

Ευρωπαϊκός Οργανισμός Περιβάλλοντος: Κεντρικό Αποθετήριο Δεδομένων: cdr.eionet.europa.eu/gr/eu/bwd

Υπουργείο Περιβάλλοντος και Ενέργειας: www.ypen.gov.gr

Μητρώο ταυτοτήτων υδάτων κολύμβησης: bathingwaterprofiles.gr/

Υπουργείο Πολιτισμού και Αθλητισμού: www.culture.gov.gr

Εθνική Μετεωρολογική Υπηρεσία (Ε.Μ.Υ.): www.emy.gr

Περιοχές δικτύου Natura 2000: www.ypen.gov.gr/perivallon/viopoikilotita/diktyo-natura-2000/

Ελληνικό Κέντρο Θαλασσίων Ερευνών: www.hcmr.gr

Ελληνικό Κέντρο Βιοτόπων - Υγροτόπων: www.ekby.gr

Γαλάζιες σημαίες: www.blueflag.gr

ΕΟΤ: gnto.gov.gr

Περιφέρεια ΑΝ. ΜΑΚΕΔΟΝΙΑΣ & ΘΡΑΚΗΣ: <http://www.pamth.gov.gr/>

Πρόγραμμα «Ταυτότητες υδάτων κολύμβησης»

Το Πρόγραμμα «Ταυτότητες ακτών κολύμβησης» για το έτος 2011 χρηματοδοτήθηκε από το Επιχειρησιακό Πρόγραμμα «Περιβάλλον & Αειφόρος Ανάπτυξη» (ΕΠΠΕΡΑΑ) του ΕΣΠΑ 2007-2013, με συγχρηματοδότηση από το Ευρωπαϊκό Ταμείο Περιφερειακής Ανάπτυξης.

Για πρόσθετες πληροφορίες και ενημέρωση για το πρόγραμμα και τις κολυμβητικές ακτές της χώρας, υποβολή σχολίων, παρατηρήσεων και ανταλλαγή απόψεων επισκεφτείτε την ηλεκτρονική μας διεύθυνση www.bathingwaterprofiles.gr

