



ΥΠΟΥΡΓΕΙΟ  
ΠΕΡΙΒΑΛΛΟΝΤΟΣ  
& ΕΝΕΡΓΕΙΑΣ

# ΤΑΥΤΟΤΗΤΑ ΥΔΑΤΩΝ ΚΟΛΥΜΒΗΣΗΣ

ΓΕΝΙΚΗ ΓΡΑΜΜΑΤΕΙΑ ΦΥΣΙΚΟΥ  
ΠΕΡΙΒΑΛΛΟΝΤΟΣ ΚΑΙ ΥΔΑΤΩΝ

## Φανάρι 1

**ΚΩΔΙΚΟΣ ΤΑΥΤΟΤΗΤΑΣ:**

ELBW129021026

**ΤΟΠΟΘΕΣΙΑ:**

Ελλάδα

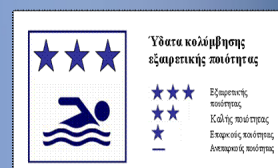
Αποκεντρωμένη Διοίκηση ΜΑΚΕΔΟΝΙΑΣ –

ΘΡΑΚΗΣ

Περιφέρεια ΑΝ. ΜΑΚΕΔΟΝΙΑΣ & ΘΡΑΚΗΣ

Περιφερειακή Ενότητα ΡΟΔΟΠΗΣ

Δήμος Κομοτηνής



Τα ύδατα κολύμβησης στην ακτή Φανάρι 1 είναι εξαιρετικής ποιότητας με βάση τα αποτελέσματα της ταξινόμησης της τελευταίας τετραετίας.



## Εισαγωγή

Η θέσπιση Μητρώου Ταυτοτήτων Υδάτων Κολύμβησης υπαγορεύεται από την Ευρωπαϊκή Οδηγία 2006/7/ΕΚ, σχετικά με τη διαχείριση της ποιότητας των υδάτων κολύμβησης και συνιστά μια καινοτόμο προσέγγιση, με βασικό στόχο την ενημέρωση των πολιτών και την παροχή χρήσιμων στοιχείων για την σύγκριση και την επιλογή ακτών κολύμβησης. Η ταυτότητα των υδάτων κολύμβησης παρέχει πληροφορίες για τις φυσικές και γεωγραφικές συνθήκες της περιοχής της ακτής, για τα υδρολογικά χαρακτηριστικά των υδάτων κολύμβησης, καθώς και για την αξιολόγηση των πιθανών κινδύνων ρύπανσης στην περιοχή.

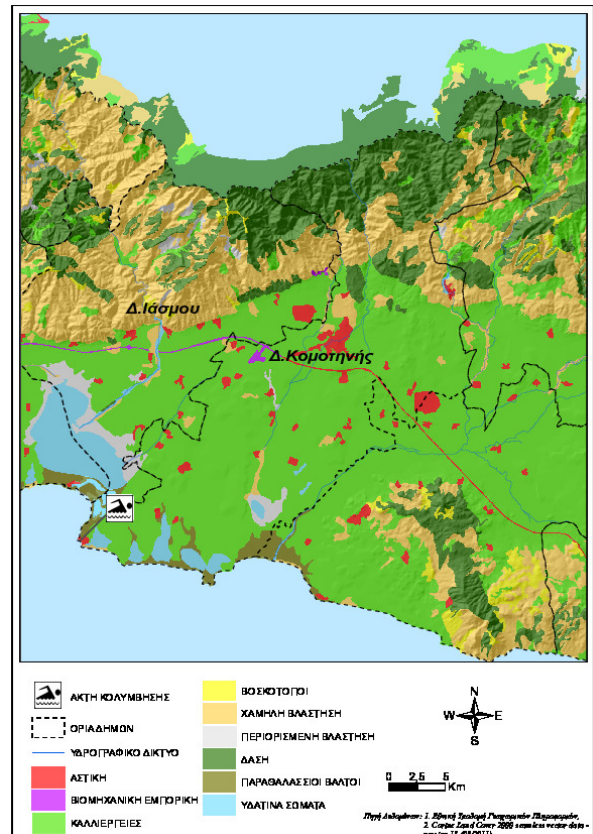
Συμπληρωματικώς του Μητρώου Ταυτοτήτων, κατά τη διάρκεια της κολυμβητικής περιόδου κάθε έτους (από 1η Ιουνίου έως 31η Οκτωβρίου), διενεργούνται συστηματικές δειγματοληψίες και αναλύσεις μικροβιολογικών και άλλων παραμέτρων, με σκοπό την ποιοτική παρακολούθηση και ταξινόμηση των κολυμβητικών υδάτων.

## Περιγραφή Ακτής

Η παραλία Φανάρι 1 βρίσκεται στο ανατολικό άκρο του Βιστωνικού Όρμου και πιο συγκεκριμένα στα νοτιοανατολικά του ομώνυμου οικισμού. Η ακτή έχει μήκος 560 μέτρα, μέσο πλάτος 20 μέτρα και νοτιοδυτικό προσανατολισμό. Η παράκτια ζώνη είναι τροποποιημένη λόγω της συνεχούς δόμησης που απαντάται στο όριο της, αλλά και των εξωτερικών έργων προστασίας του αλιευτικού λιμένα της περιοχής που επηρεάζουν τη δομή και το σχήμα της. Επιπλέον, το χερσαίο τμήμα της ακτής καλύπτεται από σποραδική, ποώδη βλάστηση στο μεγαλύτερο μέρος του και είναι εξοχολιχόρου αμμόδες, όπως και ο θαλάσσιος πυθμένας. Η θαλάσσια βιοποικιλότητα περιλαμβάνει την παρουσία μακροφυκών στα πρώτα μέτρα του πυθμένα, ενώ το μέτωπο της ακτής επισκέπτονται μεσογειακοί ασημόγαροι (*Lagus Michahellis*). Τα κολυμβητικά ύδατα στα πρώτα μέτρα θεωρούνται αβαθή, ενώ και η κλίση του πυθμένα είναι ήπια, αφού η ισοβαθής των 5 μέτρων συναντάται σε απόσταση μεγαλύτερη των 100 μέτρων από την ακτή. Η παραλία είναι οργανωμένη στο βόρειο τμήμα της και προσφέρει υποδομές όπως ξαπλώστρες, ομπρέλες, ντους, WC και κάδους απορριμμάτων. Εκεί λειτουργούν αναψυκτήρια για την εξυπηρέτηση του κοινού. Στο υπόλοιπο μη οργανωμένο τμήμα επίσης υπάρχουν διαθέσιμα εμπορικά καταστήματα, όπως εστιατόρια και αναψυκτήρια. Η κολύμβηση αποτελεί την κύρια δραστηριότητα επί της ακτής με το μέγιστο αριθμό λουομένων να φθάνει τα 700 άτομα. Τέλος, η περιοχή είναι προσβάσιμη οδικώς αποκλειστικά με ιδιωτικά μέσα μεταφοράς. Στην άμεση περιοχή της ακτής επικρατεί ο ασυνεχής, αστικός ιστός του οικισμού Φανάρι.

## Χρήσεις γης ευρύτερης περιοχής

Στην ευρύτερη περιοχή επικρατούν οι αρόσιμες αγροτικές εκτάσεις. Δευτερευόντως, ξεχωρίζουν οι υδάτινοι όγκοι των λιμνών και λιμνοθαλασσών της περιοχής και οι ελώδεις εκτάσεις που τις συνοδεύουν.



## Υπαγωγή - Χαρακτηρισμοί

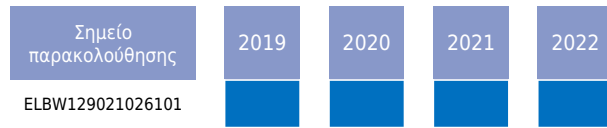
Η ακτή εντάσσεται στο Υδατικό Σύστημα Θράκη (EL12), στην Λεκάνη Απορροής Ποταμού Ρεμ. Ξάνθης - Ξηρορέματος (EL1208) και στο Παράκτιο Υδατικό Σύστημα «Βιστωνικός Κόλπος» (EL1208C0004N), του οποίου η οικολογική κατάσταση έχει χαρακτηριστεί ως «Ελλιπής», με βάση τα αποτελέσματα της ταξινόμησης, που πραγματοποιήθηκε στην 1η αναθεώρηση των Σχεδίων Διαχείρισης Λεκανών Απορροής Ποταμών (ΣΔΛΑΠ) και την αντίστοιχη Στρατηγική Μελέτη Περιβαλλοντικών Επιπτώσεων (ΣΜΠΕ) (ΦΕΚ Β 4680/29.12.2017). Στο Υδατικό Σύστημα υπάρχει σταθμός εποπτικής παρακολούθησης που έχει οριστεί στο πλαίσιο εφαρμογής του Άρθρου 8 της Οδηγίας 2000/60/ΕΚ. Στην περιοχή εντοπίστηκαν οι λιμνοθάλασσες Ροδόπης που αποτελούν υδάτινα σώματα αναγνωρισμένα στο πλαίσιο της Οδηγίας 2000/60/ΕΚ και επηρεάζουν την κολυμβητική ακτή. Η ευρύτερη περιοχή της ακτής κολύμβησης χαρακτηρίζεται ως περιοχή προστασίας - διατήρησης φυσικού περιβάλλοντος και είναι ενταγμένη στο δίκτυο Natura 2000 ("Λίμνες λιμνοθάλασσες της Θράκης ευρύτερη περιοχή και παράκτια ζώνη" με κωδικό GR1130009). Η ακτή ανήκει στην περιοχή της πεδιάδας Ανατολικά της λίμνης Βιστωνίδας, η οποία αποτελεί αναγνωρισμένη ευπρόσβλητη περιοχή σε νιτρορύπανση γεωργικής προέλευσης με βάση την Οδηγία 91/676/ΕΟΚ.

## Ποιότητα κολυμβητικών υδάτων

Η παραλία Φανάρι 1 αναγνωρίστηκε ως ακτή κολύμβησης το έτος 1990 και έκτοτε παρακολουθείται στο πλαίσιο των ετησίων

προγραμμάτων παρακολούθησης της ποιότητας των κολυμβητικών υδάτων, τα οποία πραγματοποιούνται με ευθύνη του Υπουργείου Παραγωγικής Ανασυγκρότησης Περιβάλλοντος και Ενέργειας.

Από το 2010, η παρακολούθηση και η αξιολόγηση της ποιότητας των υδάτων για τις κολυμβητικές περιόδους πραγματοποιείται σύμφωνα με τα προβλεπόμενα στην Οδηγία 2006/7/EK και με συναξιολόγηση των αποτελεσμάτων παρακολούθησης των τελευταίων ετών.



Η ακτή έλαβε για το έτος 2023 το βραβείο της Γαλάζιας Σημαίας καλύπτοντας κριτήρια που, συμπληρωματικά με την ποιότητα των υδάτων κολύμβησης και την καθαρότητα της ακτής, σχετίζονται με την οργάνωση της ακτής, την ασφάλεια των επισκεπτών και την προστασία της φύσης.

## Υδρολογικά, μετεωρολογικά χαρακτηριστικά

Το μέσο ετήσιο ύψος βροχόπτωσης στην περιοχή είναι 562mm, με το μέγιστο και το ελάχιστο μηνιαίο ύψος να είναι αντίστοιχα 254,5mm και 0mm. (Ε.Μ.Υ. Μετεωρολογικός Σταθμός Αλεξανδρούπολης, έτη 1947-2008). Η επικρατέστερη διεύθυνση ανέμου είναι η βορειοανατολική, ακολουθούμενη από βόρεια και νοτιοδυτική με μικρή ή μέση ένταση (Ε.Μ.Υ. έτη 1951-2001). Η μέση μηνιαία θερμοκρασία της ατμόσφαιρας κατά την κολυμβητική περίοδο είναι 22°C, με τη μέγιστη μηνιαία θερμοκρασία να καταγράφεται κατά το μήνα Ιούλιο και να είναι της τάξης των 28°C(Ε.Μ.Υ. έτη 1960-2004).

Σημειώνεται πως η ακτή είναι προστατευμένη έναντι των επικρατέστερων ανέμων που πνέουν στην περιοχή με εξαίρεση τους ανέμους νοτιοδυτικής κατεύθυνσης. Η μικρή ή μέση ένταση με την οποία πνέουν συνήθως οι εν λόγω άνεμοι οδηγεί στο συμπέρασμα πως σπάνια αναμένεται η εμφάνιση αξιόλογου κυματισμού επί της ακτής. Επιπλέον, στην περιοχή δεν παρατηρούνται έντονα φαινόμενα παλίρροιας, ούτε ισχυρά θαλάσσια ρεύματα.

## Πιέσεις

### Υγρά απόβλητα

Ο οικισμός Φανάρι δε διαθέτει αποχετευτικό δίκτυο και εξυπηρετείται στο σύνολό του μέσω ιδιωτικών συστημάτων αποχέτευσης. Ο μόνιμος πληθυσμός του οικισμού αυτού, σύμφωνα με τα στοιχεία της ΕΣΥΕ (απογραφή 2001), ανέρχεται σε 422 κατοίκους. Αν και η παρουσία των συστημάτων αυτών αποτελεί δυνητική πηγή εισροής μικροβιακού φορτίου στη θάλασσα, λόγω της μικρής έκτασης του οικισμού, η πιθανή επιβάρυνση της ποιότητας των κολυμβητικών υδάτων εκτιμάται

ως ιδιαίτερα περιορισμένη.

## Λιμάνια/Μαρίνες

### Λοιπές πηγές

Ο αυξημένος αριθμός παραθεριστών που επισκέπτεται την ακτή για κολύμβηση αποτελεί δυνητική πηγή ρύπανσης της ακτής. Στην παραλία επιτρέπονται τα κατοικίδια ζώα, ο αριθμός και η συχνότητα παρουσίας των οποίων εκτιμάται ότι δεν μπορεί να επιβαρύνει την ακτή.

## Αποτελέσματα επιτόπιας επίσκεψης

Κατά την επί τόπου επίσκεψη στην παραλία δεν εντοπίστηκε ύπαρξη πίσσας, λαδιών ή επιφανειοδραστικών ουσιών. Επιπλέον, σε κανένα σημείο της παραλίας δεν εντοπίστηκαν στερεά αστικά απορρίμματα. Γενικώς, τα ύδατα κολύμβησης ήταν διαυγή και καθαρά, ωστόσο στα πρώτα μέτρα του πυθμένα βρέθηκαν κατά τόπους εκτάσεις με βλάστηση χλωροφυκών.

## Ευτροφισμός

Αν και το μικρό βάθος των υδάτων αποτελεί ευνοϊκό παράγοντα για την εμφάνιση του φαινομένου του ευτροφισμού, η μορφολογία της ακτής διευκολύνει την ανανέωση των υδάτων. Η ακτή επιπλέον δεν επηρεάζεται από την απορροή ρυπαντικών φορτίων των κύριων θρεπτικών συστατικών αζώτου και φωσφόρου, τα οποία συμβάλλουν στην ανάπτυξη αλγών και ευνοούν την εξέλιξη φαινομένων ευτροφισμού. Τέλος, τα κολυμβητικά ύδατα είναι υπό κανονικές συνθήκες διαυγή και καθαρά, ενώ δεν έχουν καταγραφεί περιστατικά ραγδαίας ανάπτυξης αλγών ή φυτοπλαγκτόν. Συνεκτιμώντας τα παραπάνω, εκτιμάται χαμηλός ο βαθμός επικινδυνότητας ανάπτυξης φυτοπλαγκτόν και μακροφυκών.

## Διερεύνηση έκτακτων συνθηκών

Σύμφωνα με τα διαθέσιμα στοιχεία των ανέμων και της βροχόπτωσης για την περιοχή, κατά την κολυμβητική περίοδο δεν εμφανίζονται ακραία καιρικά φαινόμενα και επομένως δεν αναμένεται ιδιαίτερη επιβάρυνση της θαλάσσιας περιοχής από απορροές ομβρίων ή μεταφορά ρύπων λόγω ισχυρών ανέμων. Οι έκτακτες συνθήκες κατά τις οποίες δύναται να επιβαρυνθεί η ποιότητα των υδάτων της ακτής περιλαμβάνουν την αύξηση της συγκέντρωσης του αριθμού λουομένων.

## Μέτρα αντιμετώπισης

Σε περίπτωση έκτακτου περιστατικού ρύπανσης των υδάτων ή επιβάρυνσης του περιβάλλοντος της ακτής κολύμβησης, ενεργοποιείται μηχανισμός έκτακτης προειδοποίησης για την πρόληψη και την ασφάλεια των λουομένων. Ο αρμόδιος φορέας διαχείρισης τέτοιων καταστάσεων είναι ο Δήμος Κομοτηνής. Στις επανορθωτικές ενέργειες περιλαμβάνονται:

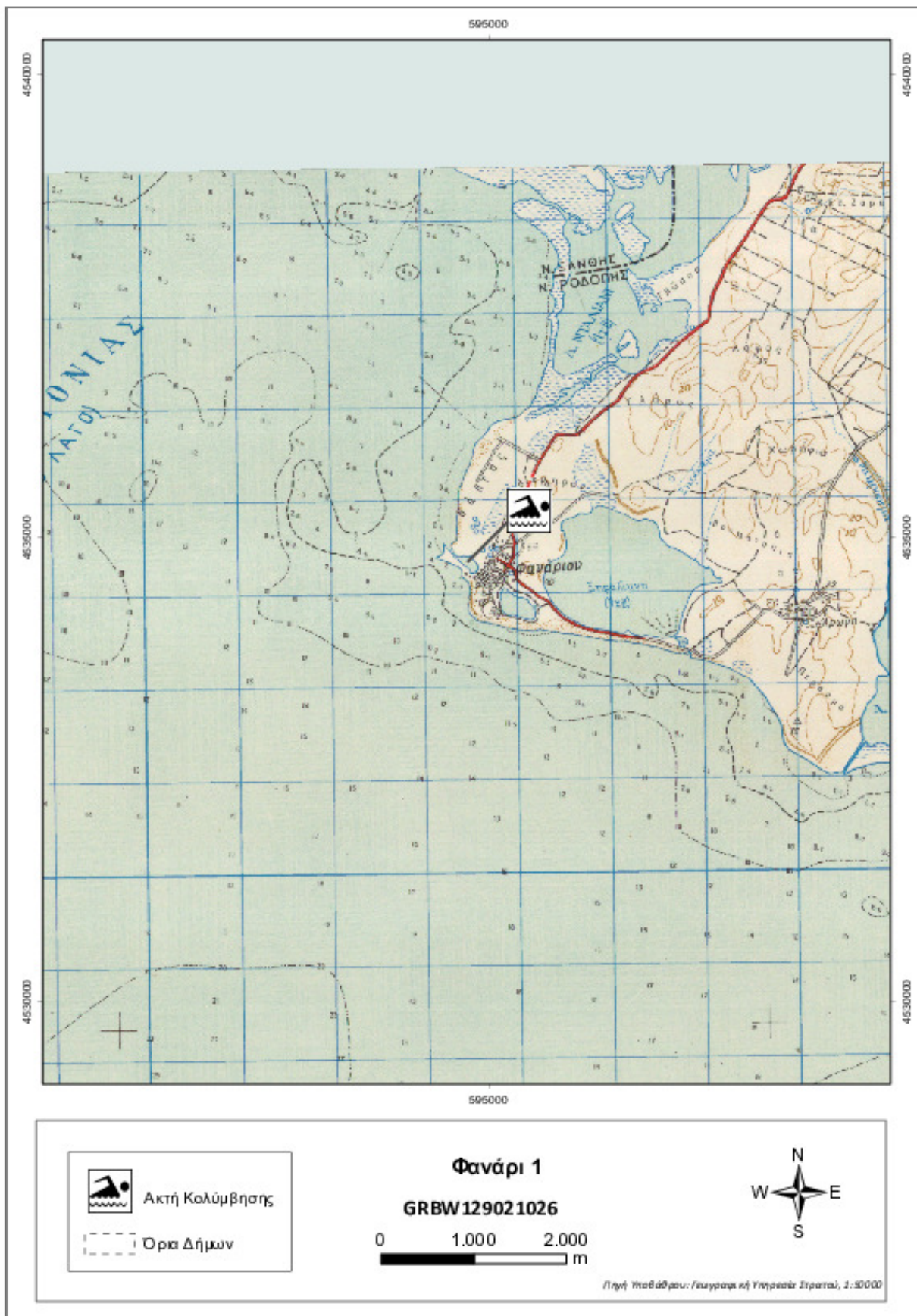
- Ενημέρωση του κοινού για την ρύπανση και την εκτιμώμενη διάρκεια αυτής.
- Έκδοση απόφασης προσωρινής διακοπής της κολύμβησης (εάν κριθεί απαραίτητο από τις αρμόδιες Υπηρεσίες).

- Συνέχιση της παρακολούθησης των υδάτων, σύμφωνα με το αντίστοιχο πρόγραμμα παρακολούθησης που εφαρμόζεται στο πλαίσιο της Οδηγίας 2006/7/Ε.Κ., και λήψη πρόσθετου δείγματος, προκειμένου να επιβεβαιωθεί ότι το περιστατικό έχει λήξει. Σε περίπτωση που το πρόγραμμα παρακολούθησης προβλέπει λήψη δείγματος στην περίοδο εμφάνισης της βραχυπρόθεσμης ρύπανσης, το δείγμα αυτό μπορεί να εξαιρεθεί και να αντικατασταθεί από ένα πρόσθετο δείγμα, το οποίο θα ληφθεί 7 ημέρες μετά την εξάλειψη του φαινομένου

Αναφορικά με τη διαχείριση λυμάτων του οικισμού Φανάρι, είναι σκόπιμο να διερευνηθεί η εφαρμογή κατάλληλων ιδιωτικών συστημάτων ή συστημάτων επεξεργασίας μικρής κλίμακας τα οποία προσφέρουν προστασία του υπόγειου υδροφορέα και

συνεπαγόμενα της θαλάσσιας περιοχής από εισροές ρυπαντικού φορτίου. Σχετικά με τον κίνδυνο ρύπανσης της θάλασσας από αυξημένο αριθμό λουομένων που συγκεντρώνεται στην παραλία ιδιαίτερα κατά τις αργίες και τα Σαββατοκύριακα, αναρτώνται σε ευδιάκριτο σημείο μέτρα καλής συμπεριφοράς λουομένων, τα οποία περιλαμβάνουν την αποφυγή χρήσης αντηλιακού μισή ώρα πριν την είσοδο στο νερό και τη συστηματική χρήση των κάδων για την απόθεση απορριμμάτων.

Γενικά συνιστάται η αποφυγή κολύμβησης εντός των λιμανιών, των μόνιμων αγκυροβολίων και των ναυπηγείων, 200 μ. εκατέρωθεν από τα στόμια εκβολής των αγωγών εγκαταστάσεων επεξεργασίας λυμάτων, στις εκβολές αγωγών ομβρίων υδάτων μετά από έντονη βροχόπτωση, καθώς και στις εκβολές ρεμάτων συνεχούς ροής.





© 2015 Microsoft Corporation. All rights reserved. Microsoft, Bing, and the Bing logo are either registered trademarks or trademarks of Microsoft Corporation in the United States and/or other countries.

ΥΠΟΜΝΗΜΑ		
○ Σημείο δειγματοληψίας	○ Εγκατάσταση Επεξεργασίας Λυμάτων (Ε.Ε.Λ.)	● Χώρος Υγειονομικής Ταφής Απορριμμάτων (ΧΥΤΑ)
● Ειδική ποταμιά/ράματος	● Σημείο εκβολής αγωγού διάθεσης	● Χώρος Αναβλέπκτης Διάθεσης Απορριμμάτων (ΧΑΜΑ)
● Ξηθασκαλιέργεια	● Χερσαίο τμήμα υποθαλάσσιου αγωγού διάθεσης	● Άλλο
● Μαρίνα	● Αντλιοστάσιο	■ Οικιστικοί θύλακες μη καλυπτόμενοι από αποχετευτικό δίκτυο
● Αγκυροβόλιο/ Προβλήτα	● Βομβηχανία - SEVESO	■ Αρδευόμενες Καλλιέργειες
● Αγκυροβολημένα σκάφη	● Αγοράς	

<p>Σημείο δειγματοληψίας:</p> <p><b>Κωδικός</b></p> <p>GRBW129021026101</p>	<p><b>ETRS 89</b></p> <p>25.1278 40.9609</p>	<p><b>Φανάρι 1</b></p> <p><b>GRBW129021026</b></p> <p><b>ΕΓΣΑ 87</b></p> <p>N 594760 E 4534741</p>
---	--	--

# Στοιχεία επικοινωνίας και πηγές περαιτέρω ενημέρωσης

## Αρμόδια Τοπική Αρχή

**Δήμος ΚΟΜΟΤΗΝΗΣ**  
ΠΛ.ΒΙΖΥΗΝΟΥ, ΚΟΜΟΤΗΝΗ, 69100  
Τηλέφωνο: 25313-52460  
Fax: 2531071447  
www.komotini.gr  
gdkomot@otenet.gr

## Αρμόδια Περιφερειακή Αρχή

Αποκεντρωμένη Διοίκηση Μακεδονίας - Θράκης  
**Δ/υση Υδάτων Ανατολικής Μακεδονίας & Θράκης**  
Εθνικής Αντιστάσεως 2, 65110 Καβάλα  
Τηλέφωνο: : 2510 228964  
Fax: 2510 837173  
<http://amakedoniathraki.dasi-ydata.gr/4portal/index.php>  
wr-d-remth@kom.forthnet.gr

## Αρμόδια Υγειονομική Υπηρεσία

Περιφέρεια Ανατολικής Μακεδονίας και Θράκης  
**Δ/ΝΣΗ ΔΗΜ. ΥΓΕΙΑΣ & ΚΟΙΝ. ΜΕΡΙΜΝΑΣ ΡΟΔΟΠΗΣ**  
Υψηλάντου Συμεωνίδου 1, 59100 Κομοτηνή  
Τηλέφωνο: 2631354107

## Αρμόδια Κρατική Αρχή

ΥΠΕΝ  
**Γενική Γραμματεία Φυσικού Περιβάλλοντος και Υδάτων**  
Λεωφόρος Μεσογείων 119, Αθήνα,  
Τηλέφωνο: 2131513849, 850, 852  
www.ypen.gov.gr  
ggenvr@ypen.gr  
info@ypen.gov.gr

Έκδοση Ταυτότητας

Ημερομηνία

Επόμενη αναθεώρηση

R3

Μάιος 2015

Σε περίπτωση σημαντικής μεταβολής στην ποιότητα των κολυμβητικών υδάτων ή στο φυσικό περιβάλλον

## Χρήσιμες Συνδέσεις

**Ευρωπαϊκή Επιτροπή - Ποιότητα υδάτων κολύμβησης:** [ec.europa.eu/environment/water/water-bathing/index\\_en.html](http://ec.europa.eu/environment/water/water-bathing/index_en.html)

**Ευρωπαϊκός Οργανισμός Περιβάλλοντος - Κατάσταση υδάτων κολύμβησης:**

[www.eea.europa.eu/themes/water/status-and-monitoring/state-of-bathing-water](http://www.eea.europa.eu/themes/water/status-and-monitoring/state-of-bathing-water)

**Ευρωπαϊκός Οργανισμός Περιβάλλοντος: Κεντρικό Αποθετήριο Δεδομένων:** [cdr.eionet.europa.eu/gr/eu/bwd](http://cdr.eionet.europa.eu/gr/eu/bwd)

**Υπουργείο Περιβάλλοντος και Ενέργειας:** [www.ypen.gov.gr](http://www.ypen.gov.gr)

**Μητρώο ταυτοτήτων υδάτων κολύμβησης:** [bathingwaterprofiles.gr/](http://bathingwaterprofiles.gr/)

**Υπουργείο Πολιτισμού και Αθλητισμού:** [www.culture.gov.gr](http://www.culture.gov.gr)

**Εθνική Μετεωρολογική Υπηρεσία (Ε.Μ.Υ.):** [www.emy.gr](http://www.emy.gr)

**Περιοχές δικτύου Natura 2000:** [www.ypen.gov.gr/perivallon/viopoikilotita/diktyo-natura-2000/](http://www.ypen.gov.gr/perivallon/viopoikilotita/diktyo-natura-2000/)

**Ελληνικό Κέντρο Θαλασσίων Ερευνών:** [www.hcmr.gr](http://www.hcmr.gr)

**Ελληνικό Κέντρο Βιοτόπων - Υγροτόπων:** [www.ekby.gr](http://www.ekby.gr)

**Γαλάζιες σημαίες:** [www.blueflag.gr](http://www.blueflag.gr)

**ΕΟΤ:** [gnto.gov.gr](http://gnto.gov.gr)

**Περιφέρεια ΑΝ. ΜΑΚΕΔΟΝΙΑΣ & ΘΡΑΚΗΣ:** <http://www.pamth.gov.gr/>

## Πρόγραμμα «Ταυτότητες υδάτων κολύμβησης»

Το Πρόγραμμα «Ταυτότητες ακτών κολύμβησης» για το έτος 2011 χρηματοδοτήθηκε από το Επιχειρησιακό Πρόγραμμα «Περιβάλλον & Αειφόρος Ανάπτυξη» (ΕΠΠΕΡΑΑ) του ΕΣΠΑ 2007-2013, με συγχρηματοδότηση από το Ευρωπαϊκό Ταμείο Περιφερειακής Ανάπτυξης. Για πρόσθετες πληροφορίες και ενημέρωση για το πρόγραμμα και τις κολυμβητικές ακτές της χώρας, υποβολή σχολίων, παρατηρήσεων και ανταλλαγή απόψεων επισκεφτείτε την ηλεκτρονική μας διεύθυνση [www.bathingwaterprofiles.gr](http://www.bathingwaterprofiles.gr)